

ANTAGANDEHANDLING



# Miljökonsekvensbeskrivning

Översiktsplan för Kils kommun

Antagen KF 2023-03-29 § 30

Laga kraft 2023-04-21



Beställare

Kils kommun

Konsult

SBK Värmland AB

Kontakt

SBK Värmland AB  
Storgatan 26  
671 31 ARVIKA  
tel +46 707-83 12 04



[www.sbkvarmland.se](http://www.sbkvarmland.se)

# INNEHÅLL

<b>SAMMANFATTNING .....</b>	<b>5</b>
<b>INLEDNING .....</b>	<b>6</b>
OM ÖVERSIKTSPLANERING.....	6
OM STRATEGISK MILJÖBEDÖMNING – EN PROCESS.....	6
SYFTET MED EN MILJÖKONSEKVENSBESKRIVNING.....	6
SAMMANFATTNING AV DEN STRATEGISKA MILJÖBEDÖMNINGSPROCESSEN	6
<b>ÖVERSIKTSPLANERING I KILS KOMMUN .....</b>	<b>8</b>
ÖVERSIKTSPLANENS AKTUALITET.....	8
UPPDRAGET .....	9
SYFTE OCH MÅL MED REVIDERINGEN .....	9
SOCIALT HÅLLBAR BEBYGGELSEUTVECKLING OCH TILLVÄXT .....	9
GRÖNA OCH BLÅ KVALITÉER I LANDSKAPET.....	9
HÅLLBAR INFRASTRUKTUR .....	10
<b>ALTERNATIVA PLANERINGSINRIKTNINGAR .....</b>	<b>11</b>
HÅLLBARHETSBEDÖMNING AV ALTERNATIVEN .....	11
<i>Småskaliga Kil.....</i>	<i>12</i>
<i>Kils konkurrenskraftiga stråk.....</i>	<i>13</i>
<i>Entreprenöriella Kil.....</i>	<i>14</i>
<i>Kil möter Karlstad.....</i>	<i>15</i>
<i>ÖP2010 och nollalternativ.....</i>	<i>16</i>
<b>HUVUDDRAGEN I PLANFÖRSLAGET OCH DESS EFFEKTER.....</b>	<b>17</b>
KOMMUNIKATIONER ÄR EN FÖRUTSÄTTNING.....	17
LANDSBYGDSUTVECKLING.....	17
TÄTORTSUTVECKLING.....	17
UTVECKLADE NATUR- OCH FRILUFTSLIVSVÄRDEN .....	18
BETYDANDE MILJÖEFFEKTER .....	18

<b>KONSEKVENSER AV ÖVERSIKTSPLANEN.....</b>	<b>19</b>
JORDBRUKSMARK.....	19
Alternativ tätortsutveckling i Fagerås .....	20
NATURMILJÖER .....	26
KULTURMILJÖER OCH LANDSKAP .....	26
VATTENKVALITÉ .....	26
ÖVERSVÄMNING .....	27
RAS, SKRED OCH EROSION.....	28
BULLER .....	28
<b>ÅTGÄRDER OCH UPPFÖLJNING .....</b>	<b>29</b>

# SAMMANFATTNING

Det här är en miljökonsekvensbeskrivning som beskriver miljöbedömningsprocessen som har varit en del av framtagandet av kommunens översiktsplan. De största negativa miljöeffekterna har på så sätt undvikits genom att låta de värden och viktiga miljöfrågor som finns i kommunen påverka hur utvecklingsinriktning och markanvändning i översiktsplanen har utformats.

Översiktsplanen är kommunens avsiktsförklaring om hur mark- och vattenanvändningen ska utvecklas och bevaras. Den är därmed ett viktigt politiskt dokument. De fyra olika sätten att planera kommunens utveckling som undersökts bedöms ge olika grad av miljöpåverkan, där planförslaget är den avvägning mellan de fyra som ger bäst förutsättningar för så liten påverkan som möjligt. Allt under förutsättning att planens huvudsakliga syfte och mål kan nås.

En översiktsplan är just översiktlig, vilket också gäller miljökonsekvensbeskrivningen. I detta skede redogörs för hur kommunen vill att den fysiska miljön ska utvecklas. Prövning av markens lämplighet för ett visst ändamål avgörs först när exempelvis en detaljplan tas fram eller när ett bygglov ges. Översiktsplanering är

en ständigt pågående verksamhet i kommunen. Den nu gällande översiktsplanen är från 2010 och det är de stora skillnaderna mellan den och nu aktuella översiktsplan som ska miljökonsekvensbeskrivas. Dessa är:

- Generell utglesning av bebyggelsen (bebyggelseutveckling på landsbygd)
- Tätortsutveckling i Fagerås med nya markanspråk (verksamheter och bostäder)
- Verksamhetsmark i Högboda

Även om översiktsplanen är övergripande krävs åtgärder för att minska risken för betydande miljöpåverkan vid ett genomförande av planens inriktning. Dessa åtgärder har identifierats och noteras i denna miljökonsekvensbeskrivning och lyfts in i själva översiktsplanen. Det handlar både om ställningstaganden om hur mark ska användas och om hur hänsyn ska tas till viktiga miljöaspekter i kommande planering och prövning. Det kanske tydligaste exemplet är hur hänsyn till kulturmiljöer och landskap ska tas med hjälp av riktlinjer för byggande i landsbygd i samband med bygglovgivning.

Översiktsplanen pekar på att tätortsutveckling i Fagerås är en prioriterad del av kommunens utveckling. Här presenterar miljökonsekvensbeskrivningen en utvärdering av alternativa sätt att planera och bygga ut tätorten med nya bostäder och verksamheter.



# INLEDNING

Detta är en miljökonsekvensbeskrivning som beskriver miljöbedömningsprocessen som pågår parallellt med revideringen av den kommunomfattande översiktsplanen i Kils kommun. I miljökonsekvensbeskrivningen beskrivs en rad olika alternativ för kommunens utveckling som övervägts under processen. Detta lyfts fram tillsammans med viktiga avvägningar som gjorts inom olika teman och slutligen presenteras en hållbarhetsbedömning av översiktsplanen.

## OM ÖVERSIKTSPLANERING

Översiktsplanen är ett av kommunens viktigaste strategiska planeringsinstrument och redovisar hur kommunen avser att förvalta mark- och vattenresurser på lång sikt. Syftet med översiktsplanen är att göra avvägningar och prioriteringar mellan olika allmänna intressen som kan vara svåra att förena eller motstående. Enligt plan- och bygglagen (PBL) ska kommunfullmäktige minst en gång under mandatperioden ta ställning till översiktsplanens aktualitet för att den ska kunna ge rätt vägledning i beslut om exempelvis bygglov och tillstånd enligt miljöbalken. Den ska spegla viljan hos den politiska majoriteten i kommunen och svara upp mot rådande förutsättningar och kunskaper.

## OM STRATEGISK MILJÖBEDÖMNING – EN PROCESS

Enligt 6 kap. 3 § miljöbalken ska en kommun som upprättar en plan enligt plan- och bygglagen göra en strategisk miljöbedömning om genomförandet av planen kan antas medföra en betydande miljöpåverkan. 2 § miljöbedömningsförordningen anger att en betydande miljöpåverkan ska antas om planen, programmet eller ändringen anger förutsättningar för att bedriva sådana verksamheter eller vidta sådana åtgärder som anges i 6 § miljöbedömningsförordningen eller i bilagan till denna. Miljöbedömningsförordningens bilaga räknar upp ett antal miljöfarliga verksamheter och åtgärder så som infrastrukturprojekt som avser industriområden, tätortsbebyggelse och byggande av vägar med flera. I princip kan all översiktsplanering därför antas innebära betydande miljöpåverkan, och ska därmed omfattas av en strategisk miljöbedömning.

## SYFTET MED EN MILJÖKONSEKVENSBESKRIVNING

Miljökonsekvensbeskrivningen ska enligt miljöbalken 6 kap. 12 § innehålla de uppgifter som är rimliga med hänsyn till planens innehåll och detaljeringsgrad. Den

strategiska miljöbedömningen har varit en integrerad del i revideringsprocessen av den kommunomfattande översiktsplanen. Miljökonsekvensbeskrivningen avgränsas till att i huvudsak belysa inriktning och viktiga strukturella huvuddrag i översiktsplanen i relation till tidigare översiktsplanering och dokumentet avser att beskriva konsekvenser av dessa huvuddrag.

## SAMMANFATTNING AV DEN STRATEGISKA MILJÖBEDÖMNINGSPROCESSEN

Strategisk miljöbedömning är en process där syftet är att integrera miljöaspekter i framtagandet och antagandet av planförslaget. Den integrerade miljöbedömningsprocessen har tillsammans med översiktsplanarbetet i huvudsak innehållit följande steg:

### 1. Pågående översiktsplanering och revideringens syfte och mål - ÖP

Arbetet med att revidera den kommunomfattande översiktsplanen inleddes efter att kommunfullmäktige beslutat att den gällande översiktsplanen var inaktuell vid en aktualitetsprövning 2019. Ny kunskap, nya krav, behov, förutsättningar och politiska prioriteringar ställer krav på att översiktsplanen revideras. Detta gäller bland annat miljöaspekter så som konsekvenser av pågående klimatförändringar.

### 2. Utvärdering av alternativa planeringsinriktningar - SMB

Den strategiska miljöbedömningsprocessen har innehållit överväganden om och utvärderingar av, alternativa planeringsinriktningar för att uppnå syfte och mål med revideringen. Planeringsinriktningarna har utvärderats mot måluppfyllelsen av hållbarhetsaspekter av planeringens syfte och mål.

### 3. En utvecklingsinriktning - ÖP

Utvärderingen kom att leda till slutsatsen om att delar av flera planeringsinriktningar måste sammanfogas för att nå en hållbar och önskvärd samhällsutveckling. Baserat på gällande översiktsplans aktualitet, rådande planeringsförutsättningar och den tidiga byggedialog som genomförts har de politiskt prioriterade målen och ambitionerna omsatts till en utvecklingsinriktning.

#### **4. Identifiering av miljöpåverkande strukturer i planförslaget – SMB**

Med en utvecklingsstrategi framtagen gjorde det möjligt att identifiera vad i inriktningen som kan antas innebära betydande miljöeffekter. Avgränsningen är gjord utifrån en bedömning av vilka större strukturer påverkande förändringar som den här utvecklingen innebär i relation till ÖP2010. Ett avgränsningssamråd har hållits med Länsstyrelsen.

#### **5. Ett planförslag – ÖP**

Utvecklingsinriktningen får olika typer av konsekvenser för mark- och vattenanvändningen i kommunen. Med hänsyn till vald inriktning och dess förväntade effekter

har ett färdigt planförslag med principiella förhållningssätt och ställningstaganden baserat på kommunens intresseavvägningar tagits fram.

#### **6. Utvärdering av planförslaget – SMB**

Ett planförslag har konsekvensbedömts vilket lett till en identifiering av åtgärder som behövs för att förebygga, hindra och motverka de negativa miljöeffekterna som identifierats.

#### **7. Reviderat planförslag - ÖP**

Identifierade åtgärder har fått genomslag i planförslagets ställningstaganden och förhållningssätt.



# ÖVERSIKTSPLANERING I KILS KOMMUN

Kils kommun antog en kommuntäckande översiktsplan år 2010. Eftersom bebyggelsen i Kils kommun är uppbyggd kring kommunikationslederna fokuserar planen på att möjliggöra bebyggelseutveckling i anslutning till kommunikationsstråken i allmänhet och i stationssamhällena i synnerhet. Syftet med prioriteringen var att stärka befolkningsunderlaget för hållbara/kollektiva transporter vilket även skulle kunna motivera förbättringar i transportinfrastrukturen. Kils kommun ville med översiktsplanen möjliggöra utveckling av kommunikationsstråken, särskilt järnvägen. Detta bland annat genom att avsätta mark för spårreservat och anläggande av mötesplatser och dubbelspår. Verksamheter skulle lokaliseras till tätorternas verksamhetsområden, i första hand kring järnvägen med anledning av de goda transportmöjligheterna.

I Kils tätort pekade ÖP2010 på att bebyggelsen skulle fortsätta att utvecklas norrut med Lövenstrandsområdet och kring Nedre Fryken. Utvecklingen kring Ne-

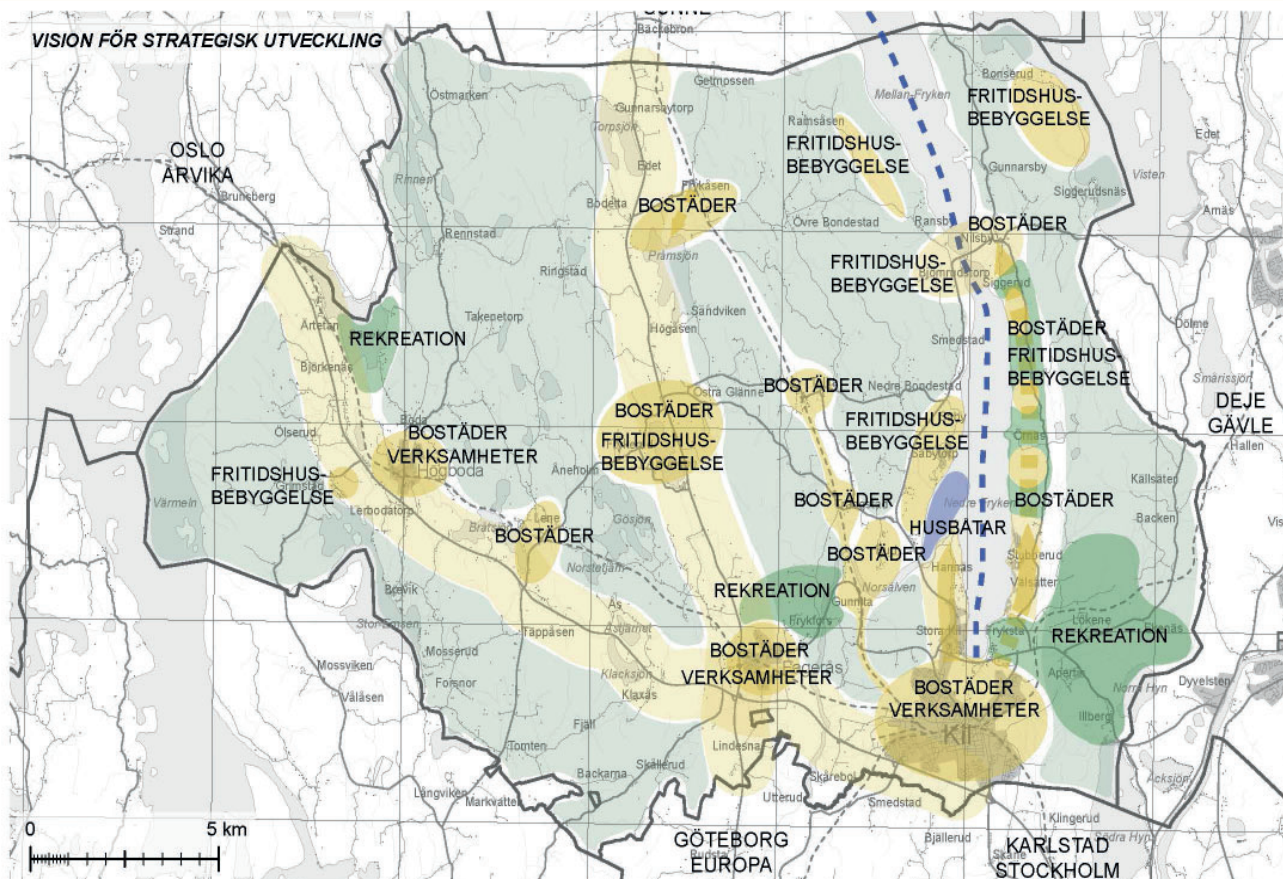
dre Fryken skulle vidare vara föremål för en fördjupning av översiktsplanen i syfte att mer ingående behandla markanvändningen och områdets framtida utveckling i relation till riksintresset för det rörliga friluftslivet i Fryksdalen enligt miljöbalkens 4e kapitel.

## ÖVERSIKTSPLANENS AKTUALITET

Översiktsplanering är en ständigt pågående verksamhet. Ny kunskap, nya krav, behov, förutsättningar och politiska prioriteringar ställer krav på att översiktsplanen revideras. Sedan upprättandet av översiktsplanen (2010) har kommunens viljeinriktning utvecklats och planeringsförutsättningar förändrats. Framför allt handlar det om nya utredningar, lagstiftning och politisk ambition som tillkommit och förändrats sedan ÖP2010 antogs. Planens generella karaktär gör att de förändrade förutsättningarna inte får så stora konsekvenser för innehåll, utan snarare konsekvenser för genomförande och kommunala prioriteringar. Följande översiktsplanering bedöms vara aktuell och gäller fortsatt som en del av Kils kommuns översiktsplanering:

- Översiktsplan för Kils kommun, fördjupad för delen Lövenstrand, 2002
- Fördjupning av översiktsplanen för Nedre Fryken

## BEBYGGELSE



Utvecklingsinriktning från ÖP2010



- Tematiskt tillägg till översiktsplanen för landsbygdsutveckling i strandnära lägen (LIS)

## UPPDRAGET

Inför revideringen av den kommunomfattande översiktsplanen har kommunen tagit ställning för att översiktsplaneringen ska ske i samverkan och dialog med befolkning och byalagen. Målsättningen tydliggör översiktsplaneringen som en process för dialog om samhällsutvecklingen där det ska ges möjlighet att bidra med olika kunskaper och erfarenheter. Genom delaktighet och samverkan i revideringsprocessen kan ett väl fungerande samspel mellan politiker, tjänstepersoner, näringsliv och allmänhet byggas upp. Det ger en ökad förståelse för varandras roller och ansvar vilket skapar förutsättningar för ett bra resultat. Följande tre målsättningar för revideringsprocessen har tagits fram och ska genomsyra kommunens översiktsplanering:

1. Dialog – ”örat mot marken”
2. Utvecklingsperspektivet i allmänhet
3. Landsbygdsutveckling i synnerhet

## SYFTE OCH MÅL MED REVIDERINGEN

Översiktsplanen är ett viktigt politiskt måldokument. Baserat på gällande översiktsplans aktualitet, miljöförhållanden och den tidiga byggedialog som genomförts har de politiskt prioriterade målen omsatts till ett antal planeringsambitioner. Planeringsambitioner innehåller de mest aktuella utmaningar inför framtiden och pekar på strategiskt viktiga ställningstaganden som översiktsplaneringen behöver hantera. Planeringsambitioner avslutas med ett antal indikatorer som även utgör bedömningsgrund för alternativredovisningen.

## SOCIALT HÅLLBAR BEBYGGELSEUTVECKLING OCH TILLVÄXT

Kil växer i en takt som är hållbar utifrån ekonomiska, sociala och miljömässiga förutsättningar. Befolkningen

ökar liksom antalet arbetstillfällen och besöksnäringen. Arbetsplatser, handel och servicenäringar utgör viktiga delar i ett fungerande och välmående lokalsamhälle. De är viktiga för samhällsekonomi och inte minst för samsättningen. De skapar mötesplatser för människor och är nödvändiga för individen såväl som kommunens överlevnad. Det finns ett behov av att kunna möta näringslivets diversifierade behov av lokaliseringar och markanspråk för att uppnå kommunens ambitioner om befolkningstillväxt.

I Kil handlar landsbygdsutveckling om hela kommunens utveckling. De resurser som finns på landsbygderna är avgörande för att skapa en hållbar utveckling och för att stärka kommunens attraktionskraft för såväl näringsliv som för boende. Det är en politisk ambition att skapa förutsättningar för att bibehålla och eventuellt utveckla den nuvarande kommersiella och offentliga servicen i kommunen. En del i förverkligandet av den ambitionen är att se nya bostäder i tätort likväl som på landsbygderna som en del i att tillgodose bostadsförsörjningsbehovet. I Kil är det aldrig långt till hållbara kommunikationer vilket skapar goda förutsättningar för en hållbar bebyggelseutveckling i hela kommunen. Översiktsplanen är en del i att planeringsambitionen om en socialt hållbar bebyggelsestruktur genom att planera för:

1. Strukturer för tillgång till service
2. Strukturer sammanhängande kommun med en mångfald av boendekvaliteter
3. Strukturer för tätortsnära verksamhetsmark

## GRÖNA OCH BLÅ KVALITÉER I LANDSKAPET

Ambitionen är att Kils kommun ska erbjuda de bästa boendalternativen för alla åldrar. I detta ingår inte enbart själva bostaden utan även kvalitéer i boendemiljöerna. Naturupplevelser har stor betydelse för människors hälsa och välbefinnande. Rekreation och friluftsliv innebär såväl fysisk aktivitet som upplevelser och återhämtning



vilket bidrar till kommunens attraktivitet och gynnar besöksnäringen. Att förvalta vatten- och naturvärden hållbart skapar attraktivitet.

Kil är i hög grad en jordbruksbygd. Jordbruket ska ges förutsättningar så att ett öppet landskap bibehålls. Betesmarker inom kommunen bör i så stor utsträckning som möjligt hållas öppna och kommunen ska verka för att åkermark inte växer igen. En mångfald av boendeformer med närhet till skog, natur, vatten skapar förutsättningar för tillväxt i befolkning och näringsliv. Skogen och odlingslandskapet bidrar med en mångfald av ekosystemtjänster såsom träråvara, bioenergi, klimatreglering, översvämningsskydd, livsmedelproduktion, pollinering, naturupplevelser och funktionen som kolsänka. Ett brukat jord- och skogslandskap ger förutsättningar för levande landsbygder. Översiktsplanen är en del i att nå planeringsambitionen om att nyttja de gröna och blå kvalitéerna i landskapet genom att planera för:

1. Nyttja naturens och vattnets attraktivitet för boende
2. Strukturer för areella näringar och småbrukande
3. Strukturer för vatten- och naturvård

### HÅLLBAR INFRASTRUKTUR

Det är viktigt att det finns goda kommunikationer inom, till och från kommunen för såväl företag som boende och besökare. För en långsiktig tillväxt och konkurrenskraft är näringslivets sammansättning och arbetsmarknadens storlek viktiga utgångspunkter. Bredden och mångfalden bland företagen, integreringen i en region och en stark infrastruktur med möjligheter till smidig pendling ger Kils invånare förutsättningar att effektivt driva företag och ett gott vardagsliv.

Resor är en naturlig del av vardagslivet i Kils kommun. I Kil är det aldrig långt till transportinfrastrukturen, men den behöver samtidigt tillgängliggöras. Utvecklingen av Värmlandsbanan som en del av stråket Oslo-Stockholm är en viktig utvecklingsfråga för kommunen.

Kils kommun har goda förutsättningar att vara en viktig del i att skapa tillgänglighet till stråket med hänsyn till befintlig infrastruktur och vill med den översiktliga planeringen redan nu planera såväl lokal infrastruktur- som bebyggelseutveckling för att dra nytta av Kils strategiska läge för byte mellan transportslag för en effektiv och hållbar person- och godstrafik. Kils kommun ska verka för en väl fungerande laddinfrastruktur för elfordon inom kommunen och att nya laddstationer eller laddstolpar anläggs vid strategiskt viktiga platser, såsom offentlig service och pendlarparkeringar. Det är också angeläget att bygga ut gång- och cykelinfrastrukturen i anslutning till den kapacitetsstarka transportinfrastrukturen.

Tekniska funktioner som finns i samhället såsom vatten-, avlopps- och energiförsörjning samt avfallshantering skapar förutsättningar för resurshushållning och för att minska människans negativa miljöpåverkan. Det finns en produktionseffektivitet i att hantera dessa funktioner i större skala och systemperspektiv där så är möjligt. Översiktsplanen är en del av ambitionen om att skapa hållbar infrastruktur genom att planera för:

1. Strukturer för hållbart resande kollektivtrafik
2. Strukturer för hållbart resande gång och cykel
3. Strukturer för storskaliga tekniska försörjningssystem



# ALTERNATIVA PLANE- RINGSINRIKTNINGAR

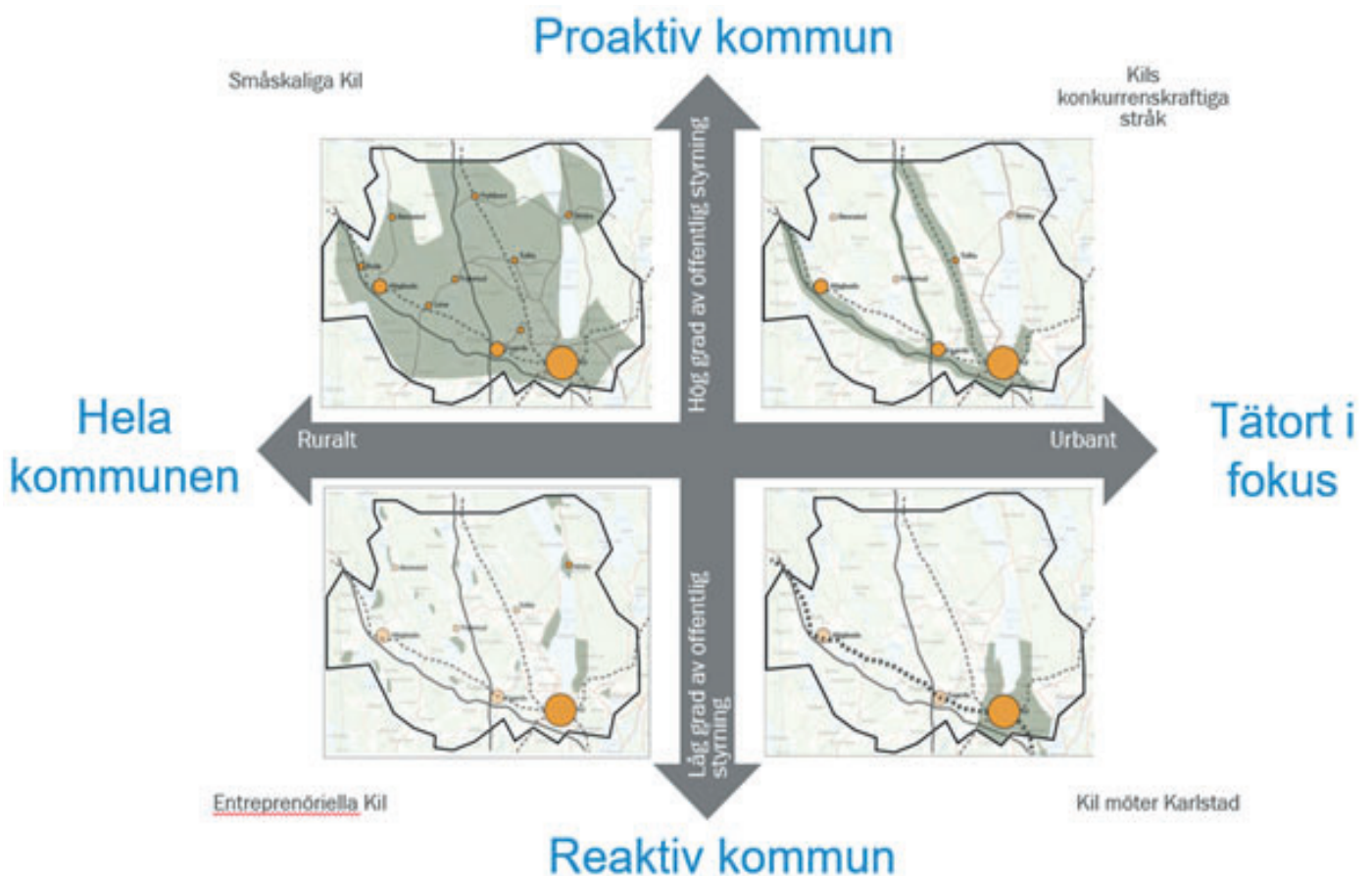
Enligt 6 kap 11 § MB ska rimliga alternativ med hänsyn till planens syfte, innehåll och geografiska räckvidd identifieras, beskrivas och bedömas i MKB:n. Ett antal scenarier togs fram som diskussionsunderlag för att illustrera vägvalen gällande bebyggelse- och infrastrukturer som blir olika sätt att nå planens syfte och mål. Därtill finns alternativet som beskriver miljöförhållandena och miljöns sannolika utveckling om revideringen av översiktsplanen inte genomförs, det vill säga att ÖP2010 fortsätter att gälla. Detta alternativ är att betrakta som nollalternativ.

## HÅLLBARHETSBEDÖMNING AV ALTERNATIVEN

Varje planeringsscenario har utvärderats utifrån uppfyllelse av planeringsambitionerna som berör samtliga hållbarhetsaspekter och beskrivits i föregående avsnitt. Dessa är:

1. Strukturer för tillgång till service
2. Strukturer sammanhängande kommun med en mångfald av boendekvaliteter
3. Strukturer för tätortsnära verksamhetsmark
4. Nyttja naturens och vattnets attraktivitet för boende
5. Strukturer för areella näringar och småbrukande
6. Strukturer för vatten- och naturvård
7. Strukturer för hållbart resande kollektivtrafik
8. Strukturer för hållbart resande gång och cykel
9. Strukturer för storskaliga tekniska försörjningssystem

Varje planeringsinriktning är betygsatt efter måluppfyllelsen av planeringsambitionerna på skala 0-5, där 5 står för den högsta måluppfyllelsen.



## Småskaliga Kil

Kils kommun är i detta scenario flerkärnigt. Den allmänna uppfattningen är att det ska vara möjligt att bo och arbeta i hela kommunen. Styrningen av offentliga medel är tydlig och fördelning av resurser sker genom en stark och samordnad regional och kommunal planering. Ambitionen är att offentlig och kommersiell service ska finnas tillgänglig i hela kommunen, inte bara på orter som växer utan även på platser med ett mindre befolkningsunderlag. Detta skapar förutsättningar för såväl livskraftiga mindre samhällen som landsbygder.

Utvärderingen av scenariot visar hög uppfyllelse av social hållbarhet genom tillgång till service och förutsättningar för levande landsbygder. Scenariot visar däremot sämre uppfyllelse av ambitionerna gällande kollektiva transporter och försörjningssystem och därmed kan transportsektorn antas ha fortsatt påverkan på miljön, även om denna varierar beroende på drivmedel och omfattning. Scenariot bedöms innebära goda förutsättningar för lokalt småföretagande i hela kommunen vilket eventuellt kan få lokala miljöeffekter som hantearas och regleras efter hand och behov.

## Småskaliga Kil

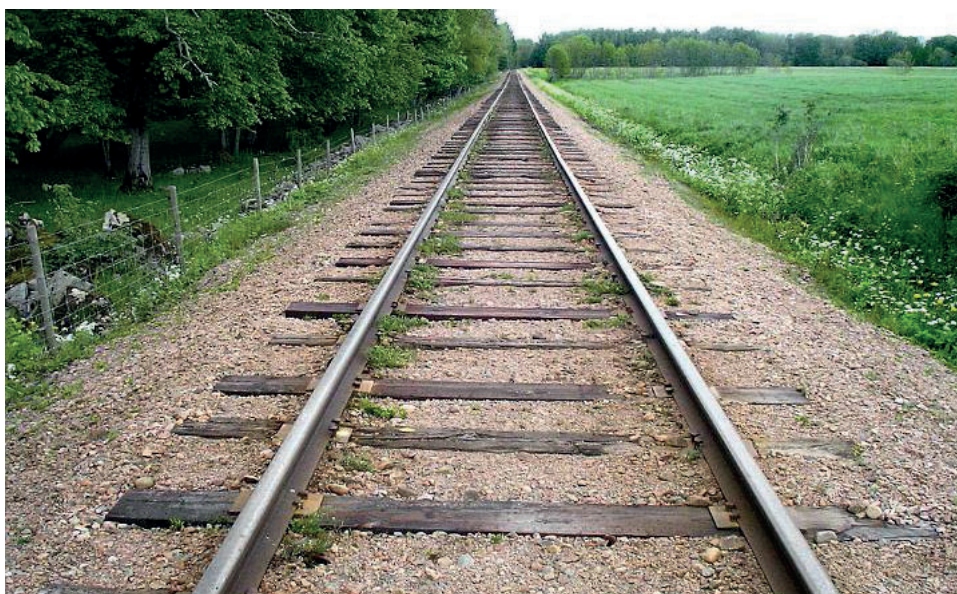


## Kils konkurrenskraftiga stråk

Kils kommun är i det här scenariot fåkärnigt. Den allmänna uppfattningen på nationell, regional och kommunal nivå är att hållbarhet innebär att de platser som ligger i anslutning till utpekade tillväxtkorridorer ska stärkas. Planeringen koncentreras till transportkorridorerna enligt regional utvecklingsplanering. Karlstad är en stark tillväxtmotor och korridorerna syftar främst till att säkra goda och snabba kommunikationer till den starka arbetsmarknaden som finns där. För Kils kommun innebär det att statliga och regionala medel främst fördelas till prioriterade orter i de utpekade korridorerna. Utveckling utanför stråken sker med mycket stor restriktivitet.

Utvärderingen av scenariot visar hög måluppfyllelse gällande de kollektiva och klimatneutrala transportslagen vilket kan antas vara positivt för miljön. Scenariot ger även hög uppfyllelse av ambitionen om hållbar verksamhetsmark med tillgång till stark transportinfrastruktur. Inriktningen kan antas ge en viss förutsägbarhet om lokal miljöpåverkan i och kring dessa områden. Koncentrationen av planering och samhällsbyggande i de starkaste stråken innebär samtidigt att mångfalden av boendemiljöer begränsas och att delar av kommunen inte utvecklas i samma takt vilket bedöms ha negativ påverkan för social hållbarhet. Stagnation och sämre förutsättningar att verka och bo i hela kommunen antas ha negativ inverkan på bevarande av landskapsbilder och kulturmiljöer.

## Kils konkurrenskraftiga stråk



## Entreprenöriella Kil

Kils kommun är i detta scenario flerkärntigt. Det finns ett starkt lokalt engagemang och värnande om den lokala platsen. Utvecklingen är dock starkt beroende av privata initiativ vilket innebär att vissa samhällen ökar medan andra minskar. Platsens förutsättningar är viktig för dess utveckling och människor identifierar sig i hög grad med den plats där de bor och verkar. Det saknas tydlig styrning av offentliga medel och planeringen blir istället reaktiv och följer marknadens efterfrågan.

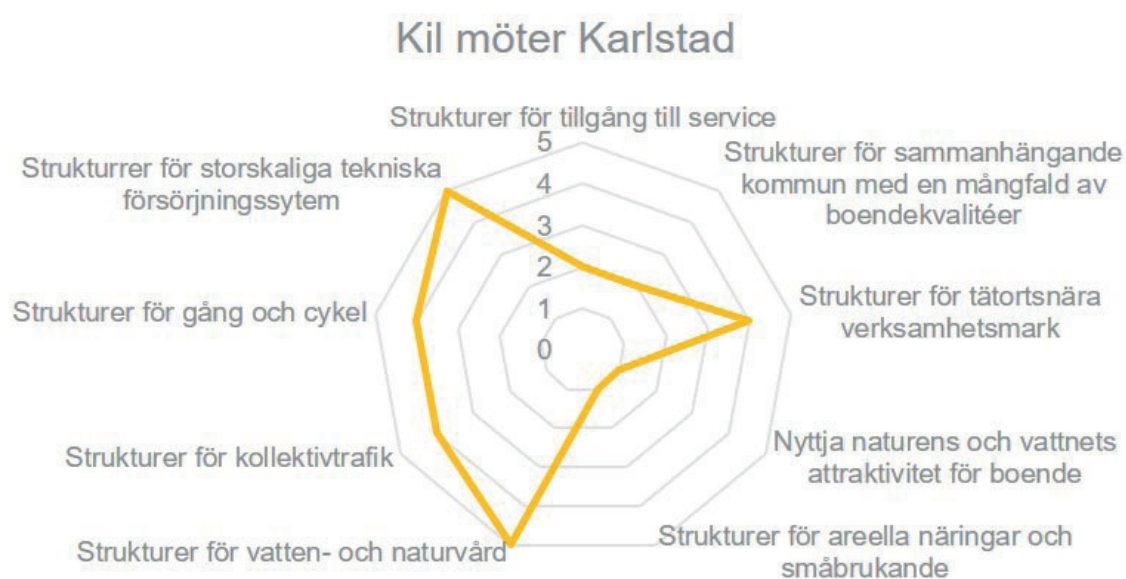
Utvärderingen av scenariot visar låg uppfyllelse av ambitionerna om en stark och hållbar planering för strukturer av såväl bebyggelse, transporter som tekniska försörjningssystem. Utvecklingen i miljön är därmed svår att förutse men effekter förväntas uppstå efter hand och med stor lokal variation. Utan en strategisk planering av strukturer med vatten- och naturvärden kan miljöeffekterna antas bli stora lokalt. Scenariot innebär visserligen att de kanske mest attraktiva lägena kommer att byggas vilket borgar för en stark ekonomisk utveckling för enskilda, men eftersom planeringen av strukturer blir reaktiv antas utvecklingen påfresta den kommunala ekonomin vilket ger en dålig ekonomisk hållbarhet ur allmän synpunkt. Den här planeringsinriktningen bedöms sakna förutsättningar för att bidra till en hållbar utveckling av Kils kommun.



## Kil möter Karlstad

Kils kommun är i detta scenario fåkärnt. Offentliga resurser läggs på att stärka de platser, med tillhörande arbetsmarknadsregioner, där den kraftigaste tillväxten finns och platser med starka kopplingar till omvärlden har en fördel i den nationella och internationella konkurrensen. Karlstad är motor i regionen och sannolikt också den enda orten som har möjlighet att hävda sig på den globala marknaden. I övriga Värmland är förutsättningarna för att upprätthålla en god servicenivå svåra. Kils närhet till Karlstad utgör en konkurrenskraftig fördel mot andra städer och tätorter i länet.

Utvärderingen av scenariot visar hög uppfyllelse av ambitionerna gällande storskaliga infrastruktursystem och transportslagen som traditionellt hänger samman med täta bebyggelsestrukturer. Närheten till Karlstad bedöms kunna innebära goda förutsättningar för verksamhetsmark i infrastrukturnära läge i Kils tätort. Däremot är förutsättningarna för verksamheter sämre i andra delar av kommunen, trots tillgång till transportinfrastruktur. Scenariot visar låg uppfyllelse av planeringsambitionerna som handlar om social hållbarhet genom förutsättningar för utveckling i hela kommunen. Stagnation och sämre förutsättningar att verka och bo i hela kommunen antas ha negativ inverkan på bevarande av landskapsbilder och kulturmiljöer.



## ÖP2010 och nollalternativ

Nollalternativet är enligt miljöbalken 6 kap. en beskrivning av miljöförhållandena och miljöns sannolika utveckling om planen inte genomförs. Om översiktsplanen inte revideras gäller översiktsplanen från 2010 och dess fördjupningar som inriktning för den fortsatta planeringen av Kils kommuns utveckling och tillväxt, och utgör därför nollalternativet.

Kils kommun antog en kommuntäckande översiktsplan år 2010. Eftersom bebyggelsen i Kils kommun är uppbyggd kring kommunikationslederna fokuserar planen på att möjliggöra bebyggelseutveckling i anslutning till kommunikationsstråken i allmänhet och i stationsområdena i synnerhet. Utvecklingen

i och med ett genomförande av översiktsplanens intentioner kan antas leda till en rad förändringar av de befintliga miljöförhållandena under planens tidsperspektiv. Transporterna kommer antagligen att öka men i större utsträckning på järnväg än på landsväg i de starka infrastrukturstråken. Utvecklingen innebär visserligen positiva effekter på transportsektorns negativa miljöpåverkan men kan samtidigt tänkas skapa allt större skillnader i utveckling mellan olika delar av kommunen. Översiktsplanen är i hög grad ensidig i bedömningen av en hållbar bebyggelseutveckling, med en inriktningsplanering av täta bebyggelsestrukturer i infrastrukturnära lägen, vilket kan antas hämma den utvecklingspotential som finns på kommunens landsbygder. Planeringsinriktningen bedöms bidra till stagnation och sämre förutsättningar att bo och verka i flera landsbygder vilket antas få en negativ påverkan på landskapsbild och kulturmiljöer.





# HUVUDDRAGEN I PLANFÖRSLAGET OCH DESS EFFEKTER

Vid planering i praktiken är det inte möjligt att välja ett av de fyra scenarierna och använda som facit för hur utvecklingen ska bli i framtiden. Verkligheten innebär ett behov av att kombinera de olika perspektiven och avvägningar mellan olika intressen som speglar de lokala förutsättningarna och den politiska viljan.

Den här revideringen av översiktsplanen kan sägas vara en avvägning mellan samtliga redovisade alternativ. I uppdraget att revidera översiktsplanen har utvecklingsperspektivet i allmänhet och landsbygdsutvecklingsperspektivet i synnerhet varit tydliga. Den inriktningen har lett till framåtsyftande strategier och ställningstagande om att behålla och förbättra förutsättningarna för landsbygdsutveckling för såväl boende som verksamheter. Ambitionen är att nå en utveckling som balanseras enligt följande hållbarhetsbedömning.

## KOMMUNIKATIONER ÄR EN FÖRUTSÄTTNING

Det är viktigt att det finns goda kommunikationer inom, till och från kommunen för såväl företag som boende och besökare. För en långsiktig tillväxt och konkurrenskraft är näringslivets sammansättning och arbets-

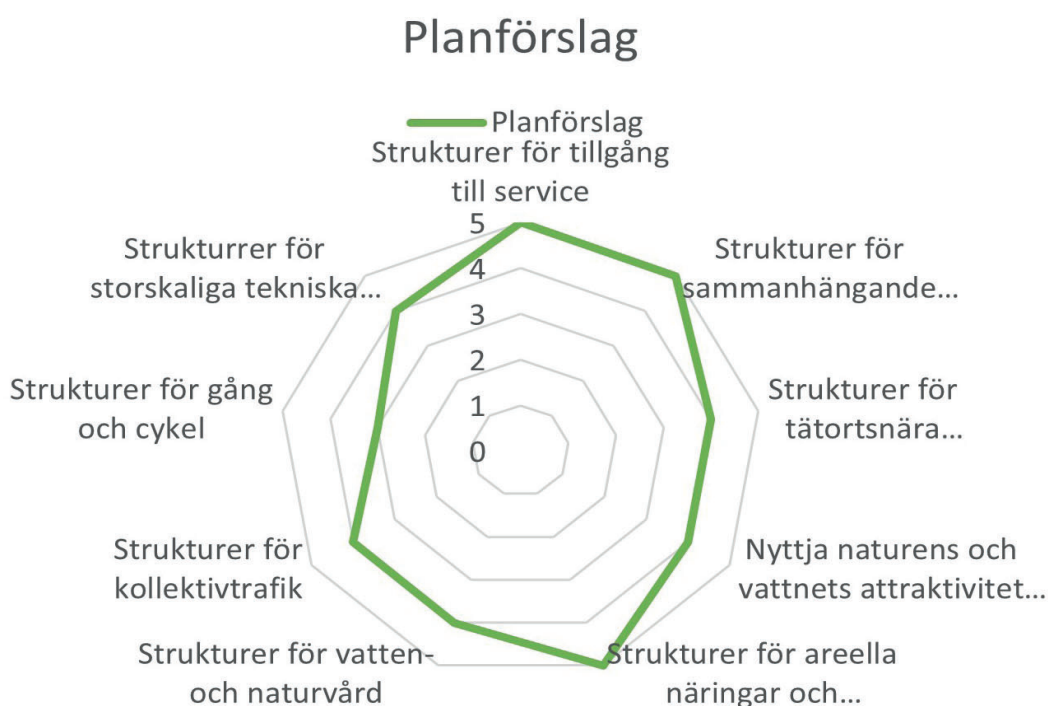
marknadens storlek viktiga utgångspunkter. Översiktsplanen bygger på att nyttja det infrastrukturtäta läget som Kil har för effektiva person- och godstransporter. För att göra det krävs god tillgänglighet genom attraktiva och funktionella bytespunkter mellan transportslag i kommunen. Kils tätort ligger i centrum för många regionala och interregionala godsflöden. Genom att planera för en godsnod av regional betydelse i Kils tätort nyttjas befintlig nationell och regional infrastruktur på transporteffektivt sätt. FÖP Kils tätort kommer att precisera markanspråken för detta.

## LANDSBYGDSUTVECKLING

Kils kommun är i hög grad en jordbrukskommun med goda förutsättningar för de areella näringarna vilket innebär levande landsbygder. Levande landsbygder har landskaps- och naturkvalitéer som är attraktiva ur boendesynpunkt, även för boende som inte är knutet till de areella näringarna. Med hänsyn till att det aldrig är långt till de starka transportinfrastrukturerna skapar det attraktiva boendemiljöer på landsbygderna som kan bidra till en hållbar bebyggelseutveckling i hela kommunen. Översiktsplanen tydliggör att kommunen ser positivt på bebyggelseutveckling som bidrar till att hålla landsbygderna fortsatt levande och stärker underlaget för service i hela kommunen.

## TÄTORTSUTVECKLING

Utvecklingsinriktningen för bebyggelsen bygger också på att ta vara på och utveckla Högboda, Kils och Fagerås tätortskvalitéer. Kils tätort har haft en bebyggelse-



utveckling i riktning mot Fryken sedan den fördjupade översiktsplanen för Lövenstrand antogs 2002, och ÖP2010 pekade i samma riktning. FÖP Nedre Fryken, som är under framtagande, pekar ut en fortsatt bebyggelseutveckling norr ut som kvantitativt motsvarar bostadsförsörjningsbehoven för lång tid framåt. Med anledning av att FÖP Nedre Fryken inte kan möta samtliga kvalitativa bostadsförsörjningsbehov kommer en fördjupad översiktsplan för bebyggelseutveckling inom Kils tätort att tas fram.

Fagerås är en attraktiv pendlingsort med direkt tillgång till stark transportinfrastruktur vilket även skapar bra skylt- och transportläge för verksamheter. Orten omgärdas till största del av ett öppet jordbrukslandskap. Fagerås bör enligt förslaget prioriteras för fortsatt tätortutveckling i syfte att ytterligare stärka underlaget för kommersiell och offentlig service. För att skapa förutsättningar för en funktionell tätortsutveckling pekas även ny verksamhetsmark ut i anslutning till Fagerås tätort.

Eftersom boendekvaliteterna i och omkring Högboda i huvudsak ligger i det öppna landskapet och glesa bebyggelsestrukturen, pekas enbart ny verksamhetsmark ut i anslutning till Högboda tätort.

### UTVECKLADE NATUR- OCH FRILUFTSLIVSVÄRDEN

Landskapets natur- och vattentillgångar är kvalitéer som skapar förutsättningar för en aktiv fritid, besöksnäring och attraktiva boendemiljöer. Här bygger pla-

nen på att värna de kvalitéer som finns men också att utveckla både natur- och friluftsvärden där det bedöms finnas en större potential för att bidra till attraktiva boendemiljöer. Många natur- och friluftslivsområden i Kils kommun innefattar värden kopplat till såväl natur, kultur som vatten och delas av flera kommuner.

### BETYDANDE MILJÖEFFEKTER

Översiktsplanens uppgift är att redovisa Kils kommunfullmäktiges uppfattning om hur de allmänna intressena ska tillgodoses. I avvägningen mellan olika allmänna intressen bör den mest miljömässigt, ekonomiskt och socialt hållbara utvecklingen vara styrande, vilket även är syftet med den strategiska miljöbedömningen. Graden av hållbarhet i den bebyggda miljön beror till stor del på hur olika funktioner i bebyggelsestrukturen relateras till varandra. Bedömningen är således att de är de större systempåverkande strukturförändringarna i kommunens översiktsplanering i relation till ÖP2010 som kommer att innebära en ”betydande miljöpåverkan”. Följande punkter har därför bedömts innebära betydande miljöpåverkan:

- Generell utglesning av bebyggelsen (bebyggelseutveckling på landsbygd)
- Tätortsutveckling i Fagerås med nya markanspråk (verksamheter och bostäder)
- Verksamhetsmark i Högboda



# KONSEKVENSER AV ÖVERSIKTSPLANEN

I det här avsnittet redogörs för ett urval av relevanta miljöförhållanden och översiktsplanens förväntade konsekvenser baserat på slutsatsen om planens betydande miljöeffekter.

## JORDBRUKSMARK

Kommunen är en jordbruksbygd med gamla anor som har goda förutsättningar för de areella näringarna. Ett aktivt jordbruk är en förutsättning för öppna landskap och levande landsbygder. Tillgången till jordbruksmark påverkar jordbruksföretagens produktionsvillkor och är därmed en viktig resurs som ska värnas i syfte att behålla goda livsvillkor på kommunens landsbygder. Enligt miljöbalkens hushållningsbestämmelser är jord- och skogsbruk av nationell betydelse och brukningsvärd jordbruksmark får bara tas i anspråk för bebyggelse eller anläggningar om det behövs för att tillgodose väsentliga samhällsintressen som inte kan tillgodoses på ett från allmän synpunkt tillfredsställande sätt genom att annan mark tas i anspråk. Den senast framtagna

statistiken för markanvändning som statistiska centralbyrån presenterar är från 2015. Då uppgick åkermarken till 6 909 hektar och betesmarken till 299 hektar inom kommunen vilket tillsammans motsvarar ca 20 procent av kommunens yta (7 208 hektar).

I översiktsplanen redogör kommunen för att landsbygdsutveckling är en prioriterad del av kommunens utveckling och därmed av väsentligt samhällsintresse. Det innebär ett positivt förhållningssätt till byggande i glesa strukturer och befintliga bebyggelsesammanhang. Något som kan innebära att tidigare brukad mark kommer att bebyggas i liten skala.

### Åtgärd:

Ta fram riktlinjer för byggande i landsbygd med principiella förhållningssätt till lokalisering och placering av tillkommande bebyggelse i syfte att värna jordbruksmarkens arrondering och brukningsvärde.



Översiktsplanen tar också ställning för att underlaget för kommersiell och offentlig service ska stärkas i hela kommunen. Det ska bland annat ske genom tätortsutveckling i Fagerås med nya områden för sammanhängande bostadsbebyggelse och för verksamheter med viss omgivningspåverkan. Högboda ska stärkas som serviceort genom att kommunen planerar för att möjliggöra utveckling av befintliga samt etablering av nya verksamheter. För verksamheter i Högboda bedöms lokalisering intill transportinfrastrukturen vara förutsättningar som ger skyltlägen och transport- och logistik fördelar. Området för verksamheter i Högboda är en direkt utökning av ett befintligt verksamhetsområde och omfattar totalt 7 hektar jordbruksmark. Lokaliseringen omfattar 0,1 % av jordbruksmarken i kommunen och bedöms sakna rimliga alternativ.

En bebyggelseutveckling enligt översiktsplanen i Fagerås skulle innebära att två områden för bostäder och ett område för verksamheter detaljplaneras på nuvarande jordbruksmark. Totalt omfattas cirka 18 hektar jordbruksmark av utpekad tätortsutveckling i Fagerås. Det motsvara cirka 0,2 % av jordbruksmarken i kommunen.

#### Åtgärd:

Redovisa alternativa områden för tätortsutveckling av bostäder och verksamheter i anslutning till Fagerås tätort samt dess konsekvenser i översiktsplanen.



#### Alternativ tätortsutveckling i Fagerås

Översiktsplanen redovisar totalt tre områden för sammanhängande bostadsbebyggelse, och två för verksamheter i Fagerås. En konsekvensbeskrivning av områdena har tagits fram.



## Verksamheter

Blankeberg	Positivt	Negativt	Kommentar
Yta och nuvarande markförhållanden	Området är redan idag utsatt för bullerpåverkan från väg E45 samt Värmlandsbanan.	I direkt anslutning till en befintlig bostadsfastighet.  Jordbruksmark är av nationell betydelse.	10 hektar jordbruksmark i direkt anslutning till väg E45 med befintlig trafikplats.
Tidigare planering	Området har varit föremål för tidigare översiktsplanering, men då för bostäder.		Detaljplan saknas.
Infrastruktur	Området ligger i direkt anslutning till väg E45 med befintlig trafikplats. Förutsättningar att ansluta området med gång- och cykelväg bedöms goda.		Nuvarande kapacitet i trafiksystemet bedöms tillräcklig.
Natur- och kulturvärden	Inga kända natur- eller kulturvärden på platsen.	Dike i jordbruksmarken kan omfattas av det generella biotopskyddet.	Dispens från biotopskyddet kan komma att krävas.
Riskfrågor	Inga kända byggtekniska risker för området.	Risk för störningar från verksamhetsområdet mot intilliggande bostäder. Kan komma att begränsa miljötillståndet för viss typ av omgivningsspåverkande verksamheter.	
Attraktivitetsbedömning	Området bedöms ha goda förutsättningar för etablering av verksamheter med behov av bra skyltlägen och kapacitetsstark transportinfrastruktur. Det är positivt att området ligger i direkt anslutning till Fagerås tätort.		Goda förutsättningar att etappindela en exploatering i samband med detaljplanering av området.

## Verksamheter

Äskebol	Positivt	Negativt	Kommentar
Yta och nuvarande markförhållanden	Skogsmark i direkt anslutning till kapacitetsstark transportinfrastruktur.	Skogsmark är av nationell betydelse.	15,8 hektar skogsmark i direkt anslutning till väg E45 samt 61. Marken slutta åt öster.
Tidigare planering	Området har varit föremål för tidigare översiktsplanering för verksamheter.		Detaljplan saknas.
Infrastruktur	Området ligger i direkt anslutning till väg E45 och 61 med befintlig trafikplats.	Området ligger inte i direkt anslutning till befintlig tätort med tillhörande infrastruktur.	Nuvarande kapacitet i trafiksystemet bedöms tillräcklig.
Natur- och kulturvärden		Av Skogsstyrelsen utpekad naturvärden (lövskog) och nyckelbiotop (örtrika bäckdrag) finns inom området.	
Riskfrågor	Inga kända risker för bebyggande inom området.		
Attraktivitetsbedömning	Området bedöms ha goda förutsättningar etablering av verksamheter med behov av bra skyltlägen och kapacitetsstark transportinfrastruktur.	Området saknar kopplingar till Fagerås tätort vilket sannolikt höjer exploateringskostnaderna i form av kommunal infrastruktur.	

## Bostäder

Prästbol norra	Positivt	Negativt	Kommentar
Yta och nuvarande markförhållanden	Enkel mark att bebygga utan större behov av förändringar gällande markens höjd- och lutningsförhållanden.	Jordbruksmark är av nationell betydelse.	3,2 ha jordbruksmark i sydvästsluttning i direkt anslutning till befintlig bostadsbebyggelse i tätorten.
Tidigare planering	Ett genomförande av tidigare planerad tätortsutveckling.		Ej detaljplanelagt sedan tidigare.
Infrastruktur	I direkt anslutning till tätort med tillgång till väg, gång- och cykel- samt teknisk infrastruktur.		
Natur- och kulturvärden	Inga kända natur- eller kulturvärden på platsen.		Kan komma att krävas inventering.
Riskfrågor	Inga kända risker för bostadsbebyggelse inom området.		
Attraktivitetsbedömning	Långa siktlinjer över omkringliggande jordbruksmark samt tillgång till tätortens infrastruktur och service. Sannolikt god exploateringsökonomi.	Saknar vattenkontakt	En lokalisering som kan dra nytta av tätortens infrastruktur och service samtidigt som omgivande landskap ger attraktiva utblickar.

## Bostäder

Prästbol södra	Positivt	Negativt	Kommentar
Yta och nuvarande markförhållanden	Enkel mark att bebygga utan större förändringar utav markens höjd- och lutningsförhållanden.	Jordbruksmark är av nationell betydelse.	5,3 ha jordbruksmark i sydvästsluttning i direkt anslutning till befintlig bostadsbebyggelse i tätorten.
Tidigare planering			Nej.
Infrastruktur	I direkt anslutning till tätort med tillgång till väg, gång- och cykel- samt teknisk infrastruktur samt lekplats.		
Natur- och kulturvärden	Inga kända natur- eller kulturvärden inom området.	Angränsar i öster till fornlämningar kyrkoruin och före detta begravningsplats.	Kan krävas viss anpassning av markanvändning i öster mot kulturlämningarna.
Riskfrågor	Inga kända risker för bostadsbebyggelse inom området.	Värmlandsbanan går i ett öppet landskap 200 m söder om området.	Buller från järnvägen Värmlandsbanan kan komma att innebära restriktioner gällande omfattning och utförande av bebyggelsen.
Attraktivitetsbedömning	Långa siktlinjer över omkringliggande jordbruksmark samt tillgång till tätortens infrastruktur och service. I anslutning till den vattenkontakt som finns i bäckravinen i Fagerås. Sannolikt god exploaterings ekonomi.	Närheten till järnvägen kan innebära viss bullerpåverkan. Kan komma att krävas viss anpassning av exploateringen i öster med hänsyn till närliggande kulturlämningar.	En lokalisering som kan dra nytta av tätortens infrastruktur och service samtidigt som omgivande landskap ger attraktiva utblickar. Bäckravinen söder om området bryter av och gör landskapet mer levande.



## Bostäder

Prästbol östra	Positivt	Negativt	Kommentar
Yta och nuvarande markförhållanden	Relativt plan markplåtå utan behov av större förändringar av markens höjd- och lutningsförhållanden.	Skogsmark är av nationell betydelse.	5,9 ha skogsmark på en plåtå i anslutning till Norsälven.
Tidigare planering			Nej.
Infrastruktur		Saknas befintlig infrastruktur i direkt anslutning till området.	Cirka 300 m till väg. Cirka 800 m till befintlig gång- och cykel- samt teknisk infrastruktur i Fagerås tätort.
Natur- och kulturvärden	Inga kända natur- eller kulturvärden inom området.		
Riskfrågor		Området omfattas av kända förutsättningar för ras och skred.	Geotekniska utredningar kommer att krävas i detaljplaneskedet.
Attraktivitetsbedömning	Goda förutsättningar att skapa bostads-bebyggelse med direkt vattenkontakt.	Området är en del av ett lite större sammanhängande skogsområde. Kända förutsättningar för ras och skred i Norsälven kan komma att kräva anpassning av bebyggelsen.	Utglesning eller avverkning av omkringliggande skogsmark kan komma att krävas för att ge tydlig vattenkontakt.

## NATURMILJÖER

Landskapet i kommunen har formats under lång tid, både av mänskliga aktiviteter och av naturen själv. Den stora landisen och havet påverkade landskapet till dagens utseende men spår av mänskliga aktiviteter som påverkat landskapet finns också överallt. Naturvärdena i dagens odlingslandskap är resultatet av hur marken har brukats av människan under flera tusen år. En stor del av våra växt- och djurarter finns i slätter- och betesmarker samt i åker- och vägrenar, åkerholmar, våtmarker och andra småbiotoper.

Sveriges mångfald av växter och djur lever i en mosaik av olika miljöer, från odlad mark, skogar och fjäll till våtmarker, vattendrag, sjöar och hav. Många arter och naturtyper utvecklas negativt och riskerar att försvinna på sikt. Att lyckas behålla en biologisk mångfald är avgörande för att ekosystem ska fungera och göra nytta som att rena vatten och luft, lagra kol och pollinera våra grödor. Utan många olika arter med skilda funktioner är risken stor att nyttjandet av naturresurser, klimatförändringar och annan påverkan skadar ekosystemens förmåga att leverera dessa tjänster.

I översiktsplanen redogör kommunen för att landsbygdsutveckling är en prioriterad del av kommunens utveckling. Det innebär ett positivt förhållningssätt till byggande i glesa strukturer och befintliga bebyggelsesammanhang på kommunens landsbygder. Vid en oförsiktig komplettering av ny bebyggelse i värdefulla naturmiljöer kan en negativ påverkan på biologisk mångfald och utpekade naturmiljöer uppstå. Ofta går det dock att anpassa exploateringen med hänsyn till identifierade naturmiljövärden.

### Åtgärd:

Identifiera eventuella intressekonflikter mellan naturvårdsintressen och exploateringsintressen i samband med planläggning, lovgivning eller tillståndsprövning. Naturvärden ska bedömas, exempelvis med stöd av en inventering.

Ta fram principiellt flödesschema för hanteringen av olika värden och intressen för lovgivning och prövning av bebyggelseutveckling på kommunens landsbygder.

## KULTURMILJÖER OCH LANDSKAP

I kommunen finns olika lämningar efter mänsklig aktivitet. Det kan vara landskap, miljöer och byggnader som har kulturhistoriska värden. Översiktsplanens kapitel Värden och hänsyn redovisar kommunens förhållningssätt till dessa. Här bedöms konsekvenserna av bebyggelseutveckling i kommunens landsbygd i relation till utpekade landskaps- och kulturmiljöer på nationell, regional och lokal nivå.

I översiktsplanen redogör kommunen för att landsbygdsutveckling är en prioriterad del av kommunens utveckling. Det innebär ett positivt förhållningssätt till byggande i glesa strukturer och befintliga bebyggelsesammanhang på kommunens landsbygder. Vid en oförsiktig komplettering av ny bebyggelse i kulturhistoriskt intressanta miljöer kan en negativ påverkan på kulturmiljöer och landskapens värden uppstå.

### Åtgärd:

Identifiera eventuella intressekonflikter mellan naturvårdsintressen och exploateringsintressen i samband med planläggning, lovgivning eller tillståndsprövning. Naturvärden ska bedömas, exempelvis med stöd av en inventering.

Ta fram principiellt flödesschema för hanteringen av olika värden och intressen för lovgivning och prövning av bebyggelseutveckling på kommunens landsbygder.

## VATTENKVALITÉ

Sjöar och vattendrag i kommunen klassas enligt den svenska vattenförvaltningen, inom EU:s ramdirektiv för vatten, generellt med måttlig ekologisk status. Tolitaälven och Tolerudsbäcken klassas i dagsläget med otillfredsställande ekologisk status. Huvudsakliga anledningar till att vattenförekomsterna inte uppnår kvalitetsnormerna om god ekologisk status är generell påverkan av övergödning, men framför allt bristande konnektivitet, det vill säga möjligheten för fiskar och andra vattenlevande djur att vandra naturligt i vatten systemet. Det är ett problem att det idag saknas relevanta undersökningar som kan verifiera en påverkan av övergödning, varför statusklassningarna generellt har låg tillförlitlighet. Det är i huvudsak Tolitaälven och Tolerudsbäcken som mätvärden finns som kan bekräfta och ge tillförlitlighet till statusklassningarna. Tolerudsbäcken bedöms dels vara påverkad av Kils reningsverk

och jordbruk, dels av orenat dagvatten från Kils tätort. Tolitaälven bedöms vara påverkad av jordbruk och enskilda avlopp.

För sjön Rinnen och vattendraget Vitsandälven är det försurning som är den huvudsakliga anledningen till den ekologiska statusklassningen. Frykensäarna, Värmeln och Norsälven uppnår inte miljö kvalitetsnormen om god ekologisk status främst beroende på att dämningar och kraftverk i eller i anslutning till vattenförekomsterna hindrar fiskvandring. Vad det gäller den kemiska statusen uppnår inga sjöar eller vattendrag i kommunen god kemisk status. Detta beror på att gränsvärdet för kvicksilver, vilket i nuläget överskrids i alla ytvattenförekomster i landet. Den kemiska och kvantitativa statusen är däremot god i samtliga grundvatten i kommunen.

I översiktsplanen redogör kommunen för att landsbygdsutveckling är en prioriterad del av kommunens utveckling. Det innebär ett positivt förhållningssätt till byggande i glesa strukturer och befintliga bebyggelsesammanhang på kommunens landsbygder. För en sådan bebyggelseutveckling är enskilda vatten- och avloppsanläggningar en förutsättning. Gällande lagstiftning ställer krav på acceptabel rening vilket motverkar otillbörlig negativ miljöpåverkan från enskilda avlopp. Därmed bedöms inga vidare åtgärder krävas för att minimera skadlig påverkan av enskilda avlopp.

Översiktsplanen tar också ställning för att underlaget för kommersiell och offentlig service ska stärkas i hela kommunen. Det ska bland annat ske genom tätortsutveckling i Fagerås och Högboda med nya områden för sammanhängande bostadsbebyggelse och för verksamheter med viss omgivningspåverkan. Hela Fagerås tätort ligger inom ett och samma avrinningsområde. Recipienten är Fageråsan vilken tillhör vattenförekomsten Kanalen, som i sin tur mynnar i Norsälven. För Kanalen visar gällande statusklassning måttlig ekologisk status, huvudsaklig med anledning av bristande konnektivitet. För näringsämnen saknas mätvärden som kan bekräfta påverkan. Högboda ligger inom avrinningsområdet till Lerbodaälvens vattenförekomst. För Lerbodaälven visar gällande statusklassning måttlig ekologisk status med bristande konnektivitet som utslagsgivande faktor.

Ofta anförs att en ökad andel hårdgjorda ytor, särskilt i anslutning till verksamheter och parkeringsplatser kan bidra negativt till recipientens möjlighet att nå miljö kvalitetsnormerna.

#### Åtgärd:

I planläggning säkerställa att tillkommande områden för bostäder och verksamheter inte bidrar negativt till möjligheten att uppnå miljö kvalitetsnormerna för berörda vattenförekomster genom att vid behov exempelvis reservera mark för fördröjning och rening av dagvatten.

#### ÖVERSVÄMNING

SMHI:s regionala klimatscenario för Värmland (2015) beskriver ett framtida klimat med ökad årsmedelnederbörd, upp till 20 procent. Mer nederbörd kommer falla under vinterhalvåret men i ökad utsträckning som regn istället för snö. Sommarhalvåret kommer bli torrare även om kraftig korttidsnederbörd (skyfall) förväntas bli vanligare under perioden. Översvämningar till följd av skyfall uppstår när mängden nederbörd överstiger markens eller ledningssystemens kapacitet att avleda vattnet. Ökad sannolikhet för skyfall innebär ökad sannolikhet för översvämningar till följd av skyfall. Detta gäller främst i den bebyggda miljön där hårdgjorda ytor och begränsningar i befintliga dagvattensystem innebär utmaningar för att hantera vattenmängderna. Översvämningar till följd av kraftig korttidsnederbörd, så kallade skyfall, går aldrig helt att undvika.



Ny kunskap om klimatförändringars effekter har inneburit ett ökat fokus på samhällsplaneringen för att hantera översvämningsrisker. Det har tagits fram såväl regionala som lokala planeringsunderlag som visar på sannolikheten för översvämningsrisker. Boverket har tagit fram en nationell vägledning som utgår från en grundläggande principen om att översvämningsrisker kan undvikas genom att ny sammanhållande bebyggelse och samhällsviktig verksamhet lokaliseras till platser som saknar sannolikhet att översvämmas. Vid förtätning och omvandling av befintliga bebyggd miljö och för hanteringen av översvämningsrisker vid skyfall konstaterar dock Boverket att den grundläggande principen inte går att tillämpa, och har därför tagit fram riktlinjer för tillämpning av principer för avsteg. All riskhantering måste dock utgå ifrån lokala förhållanden varför kommunen har tagit till sig av ny kunskap om förutsättningarna för hanteringen av översvämningsrisker lokalt.

Översiktsplanen innehåller ställningstaganden om hur hänsyn till sannolikheten för olika typer av översvämningsrisker ska tas i enlighet med Boverkets vägledning. Den utveckling av befintliga bebyggda miljöer som den här översiktsplanen redovisar innebär inte någon dramatisk förändring av de översvämningsrisker som redan måste hanteras i dessa miljöer. Vidare åtgärder för att hantera risker kopplat till översvämningsrisker bedöms inte nödvändigt.

### RAS, SKRED OCH EROSION

Kända planeringsunderlag gällande sannolikheten för ras och skred från bland annat SGU har varit underlag för att identifiera riskområden med bristfällig markstabiliteten vid framtagandet av planförslaget. Det saknas idag tydliga indikationer på att sannolikheten för ras och skred skulle öka i ett förändrat framtida klimat. Om så ändå skulle vara fallet är det redan kända platser som omfattas av problem med markstabiliteten. I huvudsak gäller detta längs med vattendragen som kan komma att omfattas av ökad erosion till följd av periodvis förhöjda flödesvolymerna.

#### Åtgärd:

Kräv geotekniska bedömningar av sakkunnig i samband med bygglov/förhandsbesked för byggande i områden som omfattas av planeringsunderlagens karteringar av sannolikheten för ras och skred.

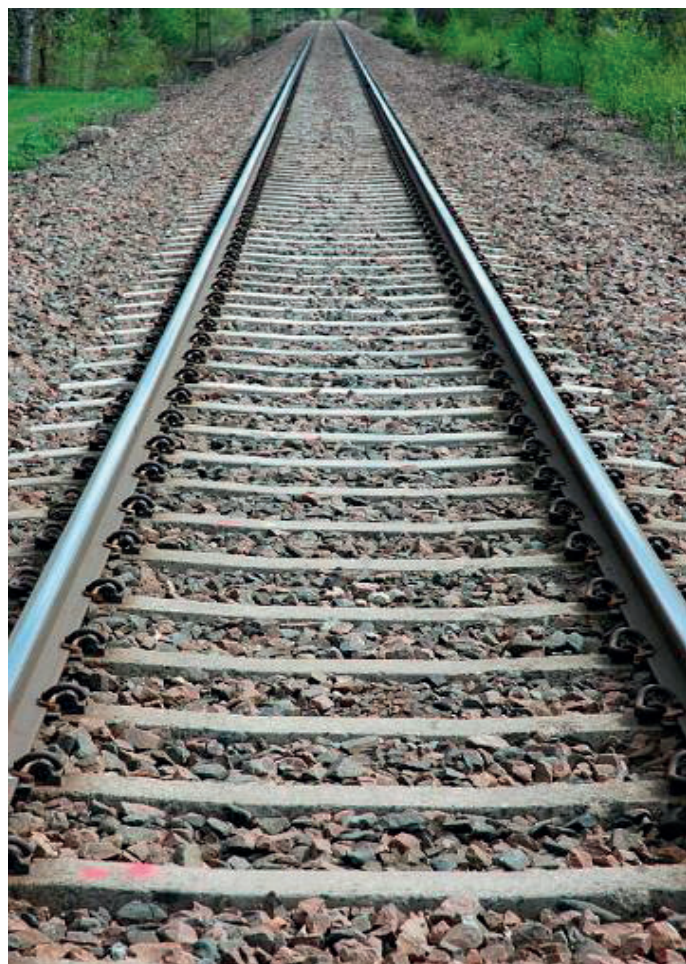
Kräv geotekniska undersökningar vid detaljplanering i områden som omfattas av planeringsunderlagens karteringar av sannolikheten för ras och skred.

### BULLER

I dagens samhälle är buller ett miljö- och hälsoproblem. Med buller menas oönskat ljud som är störande och i vissa fall skadligt för hälsan. Buller kan komma från biltrafik, järnväg, flyg, industrier och andra verksamheter. Buller påverkar människors hälsa, välbefinnande och livskvalitet.

I översiktsplanen redogör kommunen för att landsbygdsutveckling är en prioriterad del av kommunens utveckling. Det innebär ett positivt förhållningssätt till byggande i glesa strukturer och befintliga bebyggelsesammanhang på kommunens landsbygder. I en transportinfrastrukturtät kommun som Kil finns relativt gott om bulleralstrande källor. Trafikinfrastrukturen är såväl en källa till buller som en förutsättning för kommunens utveckling och invånarnas tillgång till service. Därmed finns ofta intressen av en bebyggelseutveckling i anslutning till transportinfrastrukturen, tillika bullerkällan.

Regler om buller finns i såväl plan- och bygglagen som miljöbalken och förordningar. För olika kategorier av buller finns också riktvärden för bullernivåer vid bostadsbyggnader. Därmed bedöms inga vidare åtgärder krävas för att minimera skadlig påverkan av buller på tillkommande bostäder.



# ÅTGÄRDER OCH UPPFÖLJNING

Som en avslutning listas här åtgärder för att minska och följa upp den miljöpåverkan som översiktsplanen kan ge förutsättningar till lyfts fram.

- Ta fram riktlinjer för byggande i landsbygd med principiella förhållningssätt till lokalisering och placering av tillkommande bebyggelse i syfte att värna jordbruksmarkens arrondering och brukningsvärde.

## ✓ Genomfört i översiktsplanen

- Redovisa alternativa områden för tätortsutveckling av bostäder och verksamheter i anslutning till Fagerås tätort samt dess konsekvenser i samrådet av översiktsplanen.

## ✓ Genomfört i miljökonsekvensbeskrivningen

- Identifiera eventuella intressekonflikter mellan naturvårdsintressen och exploateringsintressen i samband med planläggning, lovgivning eller tillståndsprövning. Naturvärden ska bedömas, exempelvis med stöd av en inventering.

## ✓ Löpande ärendehantering som beslutas av myndighetsnämnden

- Ta fram principiellt flödesschema för hanteringen av olika värden och intressen för lovgivning och prövning av bebyggelseutveckling på kommunens landsbygder.

## ✓ Genomfört i översiktsplanen

- Ta fram riktlinjer för byggande i landsbygd med principiella förhållningssätt till lokalisering, placering och gestaltning av tillkommande bebyggelse i syfte att värna kulturhistoriskt intressanta miljöer och landskap.

## ✓ Genomfört i översiktsplanen

- Tillämpa befintliga områdesbestämmelser för skydd av värdefulla kulturmiljöer.

## ✓ Löpande ärendehantering som beslutas av myndighetsnämnden

- I planläggning säkerställa att tillkommande områden för bostäder och verksamheter inte bidrar negativt till möjligheten att uppnå miljö kvalitetsnormerna för berörda vattenförekomster genom att vid behov exempelvis reservera mark för fördröjning och rening av dagvatten.

## ✓ Löpande ärendehantering som beslutas av myndighetsnämnden

- Kräv geotekniska bedömningar av sakkunnig i samband med bygglov/förhandsbesked för byggande i områden som omfattas av planeringsunderlagens karteringar av sannolikheten för ras och skred.

## ✓ Löpande ärendehantering som beslutas av myndighetsnämnden

- Kräv geotekniska undersökningar vid detaljplanering i områden som omfattas av planeringsunderlagens karteringar av sannolikheten för ras och skred.

## ✓ Löpande ärendehantering som beslutas av myndighetsnämnden



