

UNDERSÖKNING OM BETYDANDE MILJÖPÅVERKAN

Detaljplan för:
Halvardsön, Kils kommun

Fastighetsbeteckning:

Nordsjö 1:56

Planens syfte:

Syftet är att möjliggöra för landsbygdsutveckling i strandnära läge genom uthyrningsstugor, servicebyggnad och tillhörande tekniska anläggningar, samt bryggor vid sjön Rinnen. Syftet är också att utformning av området ska ske med anpassning till landskapsbild.

Handläggare:

Emma Johansson

En undersökning genomförs enligt 6 kap.3§ Miljöbalken för att svara på frågan om planens genomförande kan antas medföra betydande miljöpåverkan (BMP). Undersökningen är en analys som leder fram till ställningstagandet om en strategisk miljöbedömning ska göras och en miljökonsekvensbeskrivning (MKB) behöver tas fram för en plan eller ej. För en plan som kan antas innebära betydande miljöpåverkan skall en strategisk miljöbedömning göras och en MKB tas fram enligt 4 kap. 34 § Plan- och bygglagen (2010:900).

Checklistan ska också användas till att identifiera frågor som bör utredas vidare i planarbetet, trots att planens genomförande inte bedöms innebära betydande miljöpåverkan. Då bedömningarna görs i ett tidigt skede i planarbetet kan de under planarbetets gång komma att ändras, i och med att ny kunskap kan tillkomma samt att inriktningen på planförslaget kan komma att ändras, vilket innebär att bedömningarna ska ses som preliminära.

Begrepp:

Strategisk miljöbedömning

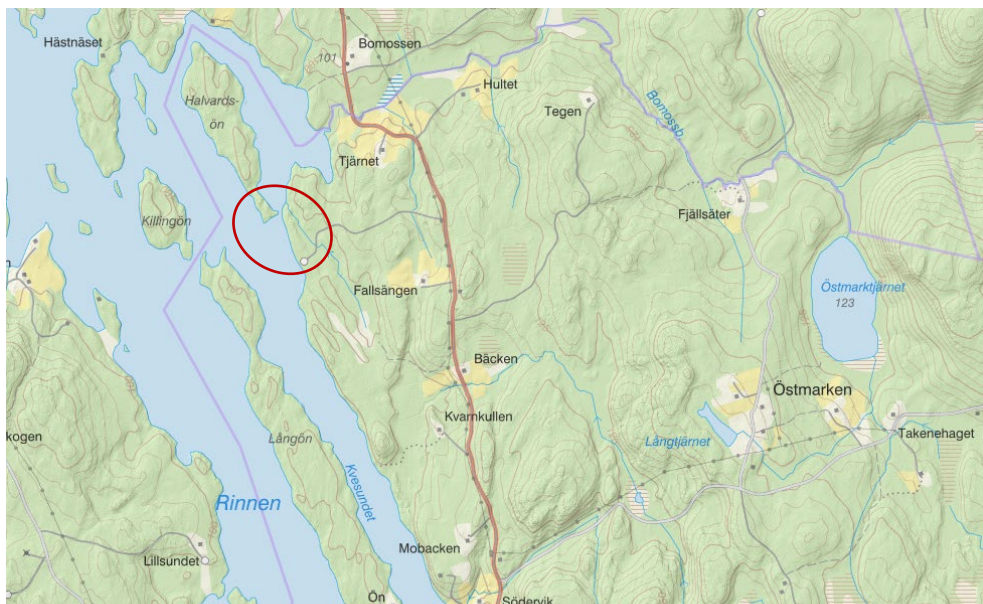
Processen för miljöbedömning- och konsekvensbeskrivningsarbetet

Miljökonsekvensbeskrivning (MKB)

Skriftlig dokumentation av miljöbedömningen

Undersökning

Bedömning av om en plan behöver MKB eller ej



Kartan visar ungefärliga planområdet (rödmarkerat).

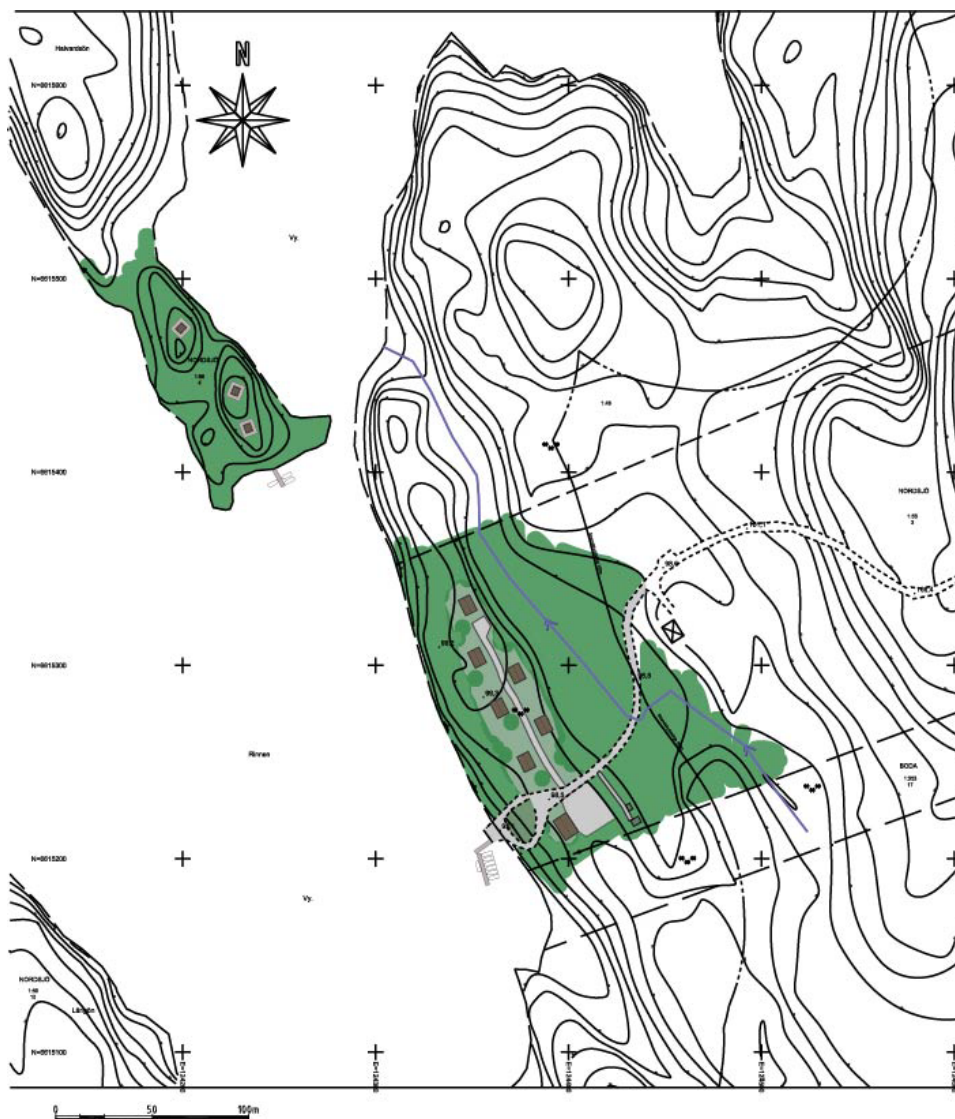
Planens huvuddrag

Området består av två delområden där ett är beläget på södra delen av Halvardsön och den andra på fastlandet, på östra sidan av Rinnen. Planområdet omfattar ca. 1,3 ha inom den privatägda fastigheten Kil Nordsjö 1:56, del av skifte 3 samt 4. Området är utpekade i kommunens tematiska tillägg till översiktsplan för landsbygdsutveckling i strandnära läge (LIS). Där är området utpekade för möjlighet att utveckla området för näringsverksamhet, där detaljplan krävs för att upphäva strandskyddet. Exploatör har inkommit med begäran om planbesked för huvudsakligen uppförande av uthyrningsstugor inom området.

Området föreslås bebyggas med uthyrningsstugor, omkring 10 stycken, som placeras med ett sådant avstånd till strandlinjen att fri passage säkerställs. Vidare föreslås vattenområde för enklare flytbrygga på södra udden av Halvardsön samt i vattenområde vid befintlig kaj på fastlandet.

Den rastplats/grillplats som finns på ön idag föreslås finnas kvar.

Angöring till området föreslås ske via den väg som byggts samt att en enklare grusväg anordnas till stugorna på fastlandet.



Ovan: Planillustration som visar exempel på områdets utveckling.

Lokalisering

Sökande har valt platsen på egen mark inom utpekade LIS-område och utveckling av området beskrivs kunna bidra till att stärka områdets besöksnäring och friluftspolis. Planområdet angörs via skogsbilsväg som ansluter väg 686 från Högboda i söder. Delområde på Halvardsön angörs via vattenväg.

Platsens förutsättningar

I kommunens nya översiktsplan omfattas området av landsbygdsanvändning i markanvändningskartan. Vegetationen inom området består av barrskog. Inom och i områdets direkta närhet finns inga utpekade natur- eller kulturvärden. I kommunens nya översiktsplan beskrivs Rinnen vara en del av område som är prioriterat större sammanhängande område för friluftsliv. Marken inom området består av fastmark med ett grundlager av berg och delar av området har ett ytlager av morän enligt SGU:s jordartskarta.

Nuvarande miljöbelastningar

Området är i dagsläget oexploaterat bortsett från rastplats/grillplats på öns södra del samt kaj på fastlandet.

Nollalternativ

Om planen inte genomförs kan den sökande inte utveckla näringsverksamhet på platsen. Området kommer inte bebyggas och landskapsbild med upplevelsen av den norra delen av Rinnen kommer inte att påverkas utan fortsatt vara natur (skogsbruk).

Planens tänkbara effekter på miljön (inom och utanför planområdet)

Del 1. Miljöbalken				
Riksintressen - 3, 4 kap.				
Påverkar planen riksintresse för:	Påverkan			Kommentarer
	Stor	Liten	Berörs ej	
Yrkesfiske			X	
Friluftsliv			X	
Naturvård			X	
Kulturmiljövård			X	
Ämnen och material			X	
Energiproduktion			X	
Vattenförsörjning			X	
Kommunikation			X	
Totalförsvar			X	
Övriga anläggningar			X	
Rörligt friluftsliv			X	
Skyddade vattendrag			X	
Natura 2000			X	
Miljökvalitetsnormer – 5 kap.				
Påverkar planen miljö kvalitetsnormer för:	Påverkan			Kommentarer
	Stor	Liten	Berörs ej	
Föroreningar i utomhusluft (SFS 2010:477)		X		
Vattenförekomster (SFS 2004:660)		X		<p>Planområdet är beläget intill sjön Rinnen. Rinnen har måttlig ekologisk status samt uppnår ej god kemisk status.</p> <p>MKN är satt till god ekologisk status 2027 samt god kemisk ytvattenstatus. Ekologiska kvalitetsfaktorn förurning visar dock på risk att kvalitetskravet inte nås till målar för nuvarande vattenförvaltningscykel (2017-2021) för vattenförekomsten och skogsbrukets påverkan</p>

				<p>bedöms betydande. Andra ekologiska kvalitetsfaktorer som bedöms måttliga är hydromorfologiska däribland parametern långsgående konnektivitet.</p> <p>Fiskar och andra vattenlevande djur kan i stort sett röra sig fritt i större delen av Rinnens grunda vattenområden men en bit uppströms i Svartånälven och i utloppet finns hinder i form av dammar och dammrester.</p> <p>Hydrologisk regim bedöms även den måttlig utifrån påverkan från dammar som reglerar för vattenkraftproduktion och ger förändringar i vattenståndsvariation.</p> <p>Ett flertal kvalitetsfaktorer är inte klassade.</p> <p>Avseende den kemiska statusen uppnår den ej god med anledning av kvicksilver och kvicksilverföreningar samt bromerad difenyleter (PBDE). Dessa är överallt överskridande i samtliga vattenförekomster och stor påverkansfaktor är atmosfärisk deposition och långväga luftburna föroreningar. Problemet bedöms ha en sådan omfattning och karaktär att det i dagsläget saknas tekniska förutsättningar att åtgärda det. De nuvarande halterna får dock inte öka.</p> <p>Föreslagen markanvändning bedöms kunna genomföras utan att medföra ytterligare negativ påverkan på någon kvalitetsfaktor. Detaljplanen kommer innefatta förslag på enskild avloppsanläggning. En hållbar lösning för omhändertagande och rening av spillvatten krävs.</p>
Föroreningar i fisk- och musselvatten (SFS 2001:554)			X	
Omgivningsbuller (SFS 2004:675)			X	
Skydd av områden – 7 kap.				
Påverkar planen:	Påverkan			Kommentarer
	Stor	Liten	Berörs ej	
Nationalpark			X	
Naturreservat			X	
Kulturresevat			X	
Naturminne			X	
Biotopskyddsområde			X	
Djur och växtskyddsområde			X	
Strandskyddsområde	X			Planområdet omfattas av generellt strandskydd. Området är utpekade i kommunens LIS-plan med utveckling genom näringsändamål. LIS-området beskrivs idag vara oexploaterat och föreslås

				<p>kunna användas för utveckling av besöksnäring. Utvecklingen av LIS-området kan bidra till att stärka områdets besöksnäring och friluftprofil. Riktlinjer som bedöms beröra Halvardsön är följande:</p> <p>Prövning ska ske genom detaljplan.</p> <ul style="list-style-type: none"> • Enskilda VA-lösningar ska vara långsiktigt hållbara med hänsyn till omgivningen (normal prövning). • Hänsyn ska tas till strandzonens naturvärden, kulturmiljöer och det befintliga friluftslivet som kan beröras i samband med prövning av ny bebyggelse. • Där kända naturvärden eller kulturvärden finns inom utpekade LIS-områden ska hänsyn visas i fortsatta prövningar av ny bebyggelse eller anläggningar i syfte att skydda dessa värden.
Miljöskyddsområde			X	
Vattenskyddsområde			X	
Annat				
Övriga bestämmelser				
Påverkar planen:	Påverkan			Kommentarer
	Stor	Liten	Berörs ej	
Kommer verksamheter som planen tillåter eller iordningställandet av planområdet att kräva anmälan eller tillstånd enligt miljöbalken	X			Anmälan eller tillstånd för vattenverksamhet för anläggande av brygga enligt 11 kap. MB.

Del 2. Omgivning				
Natur				
Påverkar planen:	Påverkan			Kommentarer
	Stor	Liten	Berörs ej	
Område utpekade i kommunal plan		X		<p>Planområdet är en del av utpekade område för landsbygd i ÖP 2023. I översiktsplanen beskrivs Rinnen vara en del av område som är prioriterat större sammanhängande område för friluftsliv. Planområdet omfattas av område för LIS i kommunens tematiska tillägg till översiktsplan.</p> <p>Sjön Rinnen är utpekade i kommunens Naturvårdsprogram (2007) som naturvärdesklass 3 (högt naturvärde) vilket innebär värdefullt ur ett kommunalt perspektiv enligt kommunens egna</p>

				naturvärdesklassning (OBS: ej Svensk standard). Värden beskriva vara att vissa delar av området innehåller ovanliga och värdefulla mossarter. Sjön har en fiskrik fauna.
Nyckelbiotop			X	
Sumpskog			X	
SKS naturvärden			X	
Våtmark eller myrmark			X	
RAMSAR områden			X	
Skyddsvärda träd			X	
Ändliga naturresurser			X	
Jordbruksmark			X	
Andra areella näringar			X	
Växtarter och växtsamhällen		X		Naturvärdesinventering har utgjort underlag för planförslaget.
Friluftsliv	X			Detaljplanen medger markanvändning för besöksnäring och kan därmed bidra till ett förstärkt friluftsliv i området. Samtidigt ianspråkats område som tidigare upplevts orört.
Annat				
Djurliv				
Påverkar planen:	Påverkan			Kommentarer
	Stor	Liten	Berörs ej	
Artskyddsförordningen (2007:845)		X		Naturvärdesinventering har genomförts som underlag för planarbetet. Inga arter upptagna i Artskyddsförordningen bedöms påverkas.
Någon unik, sällsynt eller hotad djurart		X		Se ovan.
Antalet eller sammansättningen av övriga djurarter		X		Se ovan.
Fiskevatten eller jaktmarker		X		
Mark				
Påverkas planen av:	Påverkan			Kommentarer
	Stor	Liten	Berörs ej	
Avsevärd förändring av mark eller vattenanvändning i området	X			Planförslaget innebär exploatering i ett område som huvudsakligen utgjorts av skog och öppet vatten tidigare.
Instabilitet i mark (de geologiska grundförhållandena)		X		Marken utgörs enligt SGU jordartskarta av fast mark i form av berg och morän.
Risk för erosion		X		Området bedöms ha låg eller ingen eroderbarhet enligt SGU kartering av stränders eroderbarhet.
Skada eller förändring av någon värdefull geologisk formation			X	
Förorenad mark		X		
Vatten				

Påverkar planen:	Påverkan			Kommentarer
	Stor	Liten	Berörs ej	
Nyttjande av vattenresurser		X		
Risk för översvämning		X		
Skyfall		X		
Förändrade avrinning eller infiltrationsförhållanden		X		
Förändrade sedimentationsförhållanden i vattendrag, sjöar eller havsområde		X		
Förändringar på grund- eller ytvattnet.		X		
Förändrat flöde eller riktning eller strömförhållanden i något vattendrag, sjö eller havsområde		X		
Att vattendom krävs			X	
Luft och klimat				
Påverkar planen:	Påverkan			Kommentarer
	Stor	Liten	Berörs ej	
Väsentliga luftutsläpp eller försämring av luftkvalitén		X		
Obehaglig lukt		X		
Förändringar i luftrörelser, luftfuktighet, temperatur eller klimat (regionalt eller lokalt)		X		
Skuggbildning		X		
Kulturmiljö				
Påverkar planen:	Påverkan			Kommentarer
	Stor	Liten	Berörs ej	
Kulturmiljöprogram			X	
Negativt påverka område med fornlämningar eller annan kulturhistoriskt värdefull miljö		X		Inga utpekade fornlämningar finns i området.
Byggnadsminnen eller fornminnen			X	
Stads- och landskapsbild				
Påverkar planen:	Påverkan			Kommentarer
	Stor	Liten	Berörs ej	
En förändring av någon utsikt eller landskapsmässigt/stadsmässigt skönhetsvärde eller skapas någon för allmänheten obehaglig landskapsbild/stadsbild		X		Tillkommande bebyggelse bör omfattas av gestaltningsmässiga krav med hänsyn till anpassning till landskapsbildens för att inte påverka områdets landskapsmässiga värden negativt.
Infrastruktur				
Påverkar planen:	Påverkan			Kommentarer

	Stor	Liten	Berörs ej	
Reservatsområde för väg, järnväg eller teknisk försörjning			X	
Trafikstrukturen		X		Planförslaget kräver att en enklare grusväg anläggs.
Påverka trafiksäkerheten.			X	
Ge upphov till betydande fordonstrafik.		X		En liten trafikökning beräknas ske.
Alstring av avfall		X		
Övrig infrastruktur		X		Området kommer behöva anslutas till elnätet och enskilt VA måste anläggas.
Behov av följdinvesteringar			X	

Del 3. Effekter på hälsa

Störningar

Påverkar planen:	Påverkan			Kommentarer
	Stor	Liten	Berörs ej	
Ökade utsläpp av hälsofarliga ämnen		X		
Ökning av nuvarande ljudnivå		X		
Att människor exponeras för ljudnivåer över rekommenderade gränsvärden		X		
Vibrationer som kan störa människor		X		
Elektriska eller magnetiska fält			X	
Djurhållning med allergirisk			X	
Spridning av ämnen från samhällets produktion			X	
Nya ljussken som kan vara bländande		X		Uthyrningsstugorna och biltrafik kan orsaka nya ljuskäglor.
Negativ inverkan från befintlig miljöstörande verksamhet i omgivningen			X	

Risk och säkerhet

Påverkas planen av:	Påverkan			Kommentarer
	Stor	Liten	Berörs ej	
Explosionsrisk			X	
Risk för utsläpp av särskilt miljö- och hälsofarliga ämnen		X		

Att vid händelse av allvarlig olycka eller andra omständigheter innebära att människor utsätts för hälsofara		X		
Att människor utsätts för hälsofara inklusive mental ohälsa		X		
Risk för att människor utsätts för joniserade strålning (radon)		X		Området utgörs av låg eller normalriskområde för radonmark.
Kan ett genomförande av planen ge upphov till förändrade risker i samband med transport av farligt gods			X	
Brandrisk och utrymning (ev. samråd med Räddningstjänsten)		X		Frågan beaktas vid bygglov.
Social hållbarhet				
Påverkas planen av:	Påverkan			Kommentarer
	Stor	Liten	Berörs ej	
Jämställdhet		X		
Barnens perspektiv		X		
Tillgänglighet för personer med funktionsvariation		X		
Sammanställning av planens påverkan på social hållbarhet		X		Planen kan bidra till ökat friluftsliv och stimulera besöksnäringen i området.

Samlad bedömning av planens konsekvenser	
Markanvändning	En ändrad markanvändning beräknas innebära exploatering och nyttjande av natur i större utsträckning samt en förändrad landskapsbild.
Övriga tillstånd för planens genomförande	Anmälan eller tillstånd för vattenverksamhet enligt 11 kap. MB.
Förebyggande och/eller kompensationsåtgärder	
Motstående intressen	Friluftslivets värden i orörd natur står till viss del i konflikt mot de värden som skapas för såväl besöksnäring som friluftslivet genom ytterligare möjlighet till boende i område med god närhet till natur och vattenmiljöer för rekreation.

Sammanfattande kommentarer

De sakfrågor som bedöms kräva särskild utredning eller fördjupning inom ramen för planarbetet är:

- Strandskydd
- Naturvärden inkl. vattenmiljö (utredning genomförd)
- Landskapsbild
- Friluftsvärden

Undersökningen visar på att ingen strategisk miljöbedömning eller miljökonsekvensbeskrivning behöver upprättas för planområdet då planens konsekvenser inte bedöms innebära risk för betydande miljöpåverkan.

Kils kommun fattar därmed beslut om att en strategisk miljöbedömning inte krävs för aktuell detaljplan

Motiverat ställningstagande

Med utgångspunkt från ovanstående checklista gör kommunen den bedömningen att ett genomförande av detaljplan för Halvardsön ej medför betydande miljöpåverkan enligt MB kap 6. En strategisk miljöbedömning med miljökonsekvensbeskrivning enligt MB kap 6 §9-19 bedöms därmed inte behöva göras.

Upprättad 2023-06-30

Reviderad 2023-12-07