

UNDERSÖKNING OM BETYDANDE MILJÖPÅVERKAN

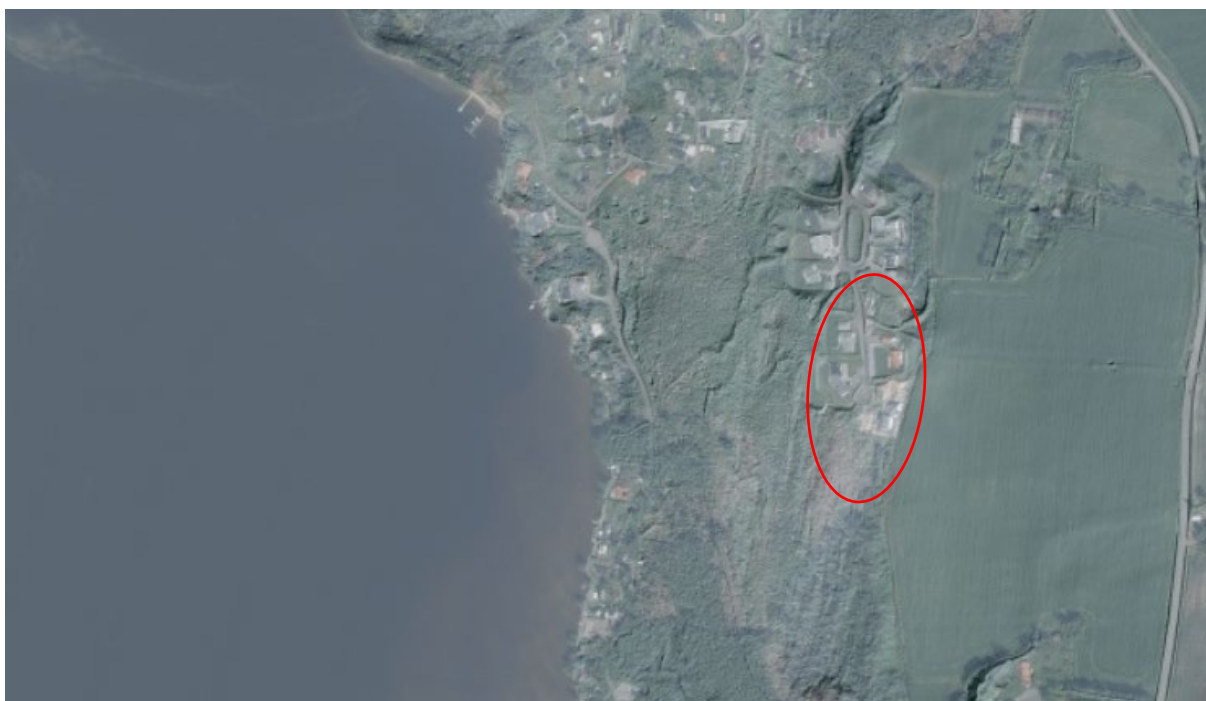
Detaljplan för:	Södra Frykenhyllan, Kils kommun
Fastighetsbeteckning:	del av Norra Välsätter 3:1, 3:41-3:44 samt del av Södra Välsätter 3:1
Planens syfte:	Syftet med detaljplanen är att möjliggöra en mindre utveckling av bostadsområdet Frykenhyllan i enlighet med översiktsplanen samt ge planstöd till fyra sedan tidigare bebyggda fastigheter. Vidare möjliggör detaljplanen en ny gatuanslutning till södra delen av området som även föreslås anläggas i syfte att underlätta brukande av intilliggande jordbruksfastighet.
Handläggare:	Marielle Nilsson, SBK Värmland

En undersökning genomförs enligt 6 kap.3§ Miljöbalken för att svara på frågan om planens genomförande kan antas medföra betydande miljöpåverkan (BMP). Undersökningen är en analys som leder fram till ställningstagandet om en strategisk miljöbedömning ska göras och en miljökonsekvensbeskrivning (MKB) behöver tas fram för en plan eller ej. För en plan som kan antas innebära betydande miljöpåverkan skall en strategisk miljöbedömning göras och en MKB tas fram enligt 4 kap. 34 § Plan- och bygglagen (2010:900).

Checklistan ska också användas till att identifiera frågor som bör utredas vidare i planarbetet, trots att planens genomförande inte bedöms innebära betydande miljöpåverkan. Då bedömningarna görs i ett tidigt skede i planarbetet kan de under planarbetets gång komma att ändras, i och med att ny kunskap kan tillkomma samt att inriktningen på planförslaget kan komma att ändras, vilket innebär att bedömningarna ska ses som preliminära.

Begrepp:

Strategisk miljöbedömning	Processen för miljöbedömning- och konsekvensbeskrivningsarbetet
Miljökonsekvensbeskrivning (MKB)	Skriftlig dokumentation av miljöbedömningen
Undersökning MKB eller ej	Bedömning av om en plan behöver



Ovan: Bilden visar planområde rödmarkerat.

Planens huvuddrag

För fullständig beskrivning av områdets förutsättningar, se planbeskrivning tillhörande detaljplan för Södra Frykenhyllan

Området är beläget cirka 4,5 km norr om Kils tätort på östra sidan Nedre Fryken. Detaljplanen föreslås upprättas för fyra sedan tidigare bebyggda fastigheter (Norra Välsätter 3:41-3:44) samt möjliggöra ytterligare tre (del av Norra Välsätter 3:1 och del av Södra Välsätter 3:1). Detaljplanen föreslås omfatta ca 2 ha privatägd mark.

Lokalisering

Ingen annan lokalisering har utretts inom ramen för ansökan om planbesked, då sökande äger fastigheten. Inom ramen för FÖP Nedre Fryken har kommunen dock gjort en lokaliseringsbedömning av olika utvecklingsområden och bevarandeområden. Kommunens översiktsplan anger en utvecklingsinriktning av tätorten norrut. Området är sedan tidigare även utpekad för bostadsutveckling i fördjupning av översiktsplanen för Nedre Fryken.

Kort beskrivning av planområdet idag

Området består idag av ett bostadsområde med intilliggande naturmark. Mark som föreslås bebyggas består idag av ett mindre område mellan befintliga bostäder som består av gräsbeväxt yta samt mark söder om befintliga bostäder som består av avverkad skogsmark.

Bostadsområdet är beläget i sluttning ner mot Nedre Fryken i väster och jordbruksmark i öster. Marken består av ett grundlager av berg med ytlager av morän enligt SGUs jordartskarta.

Inom området finns inga utpekade kulturhistoriska värden.

Dnr: MN/2023:69

Nuvarande miljöbelastningar

Området påverkas av intilliggande jordbruksmark som kan innebära lukt, buller och allergener.

Nollalternativ

Om detaljplanen inte genomförs förblir de fyra bebyggda fastigheterna utan planstöd samt ingen reglerad tillkomst av nya bostäder.

Betydelse för andra planer

En detaljplaneprocess för Södra Välsätter pågår inom vilken det föreslås nya bostäder. En utveckling av Frykenhyllan och Södra Välsätter innebär tillsammans en större utbyggnad i området.

Planens tänkbara effekter på miljön (inom och utanför planområdet)

Del 1. Miljöbalken				
Riksintressen - 3, 4 kap.				
Påverkar planen riksintresse för:	Påverkan			Kommentarer
	Stor	Liten	Berörs ej	
Yrkesfiske			X	
Friluftsliv			X	
Naturvård			X	
Kulturmiljövård			X	
Ämnen och material			X	
Energiproduktion			X	
Vattenförsörjning			X	
Kommunikation			X	
Totalförsvär			X	Berörs av lågflygningsområde med särskilt behov av hindersfrihet. Höjden på planerad bebyggelse bedöms inte stå i konflikt med lågflygningsområdets begränsningar.
Övriga anläggningar			X	
Rörligt friluftsliv		X		Området är beläget inom riksintresseområde för rörligt friluftsliv- Fryksdalen. Avståndet till Nedre Fryken och befintlig bebyggelse innebär att påverkan bedöms som liten. I planen ska dock passage genom området säkerställas.
Skyddade vattendrag			X	
Natura 2000			X	
Miljö kvalitetsnormer – 5 kap.				
Påverkar planen miljö kvalitetsnormer för:	Påverkan			Kommentarer
	Stor	Liten	Berörs ej	
Föroreningar i utomhusluft (SFS 2010:477)		X		
Vattenförekomster (SFS 2004:660)		X		Planområdet är beläget intill Nedre Fryken. MKN för Nedre Fryken är satt till god ekologisk status 2027 samt god kemisk ytvattenstatus. Den övergripande ekologiska statusen för sjön är under tredje förvaltningscykeln (2017-2021)

Dnr: MN/2023:69

				<p>klassad till måttlig status och den kemiska statusen uppnår ej god.</p> <p>Vattenförekomstens ekologiska status bedöms vara måttlig på grund av bedömningen av fisk.</p> <p>Sjön är kraftigt påverkad av bristande konnektivitet och reglering vilket får konsekvenser för fiskstatus. Fiskar och andra vattenlevande djur kan bara delvis vandra naturligt i vattensystemet, eftersom samtliga av de största vattendragen till sjön samt utloppet har definitiva vandringshinder.</p> <p>Vattenförekomsten bedöms ej uppnå god kemisk status med avseende på prioriterade ämnen på grund av kvicksilverhalten i fisk och Bromerade difenyletrar (PBDE). Gränsvärdena för kvicksilver och PBDE överskrids i alla Sveriges undersökta ytvattenförekomster; sjöar, vattendrag och kustvatten. Utsläpp av PBDE har under lång tid skett i både Sverige och utomlands vilket lett till långväga luftburen spridning och storskalig atmosfärisk deposition av dessa ämnen.</p>
Föroreningar i fisk- och musselvatten (SFS 2001:554)			X	
Omgivningsbuller (SFS 2004:675)			X	Gäller idag endast kommuner över 100 000 inv. vilka ska kartlägga och upprätta åtgärdsprogram.
Skydd av områden – 7 kap.				
Påverkar planen:	Påverkan			Kommentarer
	Stor	Liten	Berörs ej	
Nationalpark			X	
Naturreseptat			X	
Kulturreseptat			X	
Naturminne			X	
Biotopskyddsområde			X	
Djur och växtskyddsområde			X	
Strandskyddsområde			X	
Miljöskyddsområde			X	
Vattenskyddsområde			X	
Annat				
Övriga bestämmelser				
Påverkar planen:	Påverkan			Kommentarer
	Stor	Liten	Berörs ej	
Kommer verksamheter som planen tillåter eller iordningställandet av planområdet att kräva		X		Avloppsanordningar kräver tillstånd eller anmälan enligt miljöbalken. Det finns ett relativt stort avstånd mellan planområdet och recipient med

Dnr: MN/2023:69

anmälan eller tillstånd enligt miljöbalken				möjligheter till naturlig infiltration och rening av det redan renade avloppsvattnet.
--	--	--	--	---

Del 2. Omgivning

Natur

Påverkar planen:	Påverkan			Kommentarer
	Stor	Liten	Berörs ej	
Område utpekad i kommunal plan	X			<p>Översiktsplan: Området ingår i utvecklingsområde för tätort och redovisas i markanvändningskartan som del av fördjupad översiktsplan.</p> <p>Fördjupning: Planområdet är utpekad i FÖP Nedre Fryken för bostadsändamål.</p> <p>Detaljplan: Föreslaget planområde ligger delvis inom detaljplan för Norra Välsätter 3:1 (2010). Berört område är planlagt som allmän platsmark (NATUR) samt omfattas av planbestämmelse för gemensamhetsanläggning för infiltration av avloppsvatten. Denna infiltration i plankartan åsyftar avloppsvatten i det fall gemensam anläggning för avloppsrening skulle komma till stånd. Detta är dock inte utfört då de berörda befintliga bostadshusen har enskilda minireningsverk varför behovet av infiltrationsyta inte längre finns.</p>
Nyckelbiotop			X	
Sumpskog			X	
SKS naturvärden			X	
Våtmark eller myrmark			X	
RAMSAR områden			X	
Skyddsvärda träd		X		Planområdet berör ett mindre antal träd som växer längs jordbruksmarken i öster. Resterande del av planområdet är avverkat.
Ändliga naturresurser		X		Marken sluttar och kan kräva viss schakt och utfyllnad.
Jordbruksmark		X		Planområdet angränsar till jordbruksmark i öster och föreslår en gata över jordbruksmarken från Lv 710. Djurhållning kan komma att etableras vilket kan innebära olägenheter för tillkommande boende. Boverket skriver dock i vägledning för planering för och invid djurhållning att områdets kontext och historia har betydelse för vilken störning som kan accepteras. Jordbruk har bedrivits långt tillbaka på platsen och platsen är

Dnr: MN/2023:69

				<p>belägen i landsbygdskontext varav störningar från jordbruksmarken kan accepteras.</p> <p>Vidare är förhärskande vindriktning från sydväst vilket innebär att lukt och allergener mestadels blåser bort från området.</p>
Andra areella näringar				Eventuell djurhållning, se ovan.
Växtarter och växtsamhällen				I området finns inga kända artfynd. Områdets storlek bedöms inte påverka växtsamhällen i någon betydande utsträckning.
Friluftsliv		X		Området berörs av riksintresse för rörligt friluftsliv men bedöms inte nyttjas för friluftslivsändamål. Dock kan viss närrekreation förekomma.
Annat				
Djurliv				
Påverkar planen:	Påverkan			Kommentarer
	Stor	Liten	Berörs ej	
Artskyddsförordningen (2007:845)		X		
Någon unik, sällsynt eller hotad djurart		X		
Antalet eller sammansättningen av övriga djurarter		X		
Fiskevatten eller jaktmarker		X		Nedre Fryken är klassat som värdefullt vatten av Fiskeriverket samt vatten av regionalt intresse ur fiskesynpunkt.
Mark				
Påverkas planen av:	Påverkan			Kommentarer
	Stor	Liten	Berörs ej	
Avsevärd förändring av mark eller vattenanvändning i området		X		Planen innebär en utökning av befintligt bostadsområde varav detaljplanen har en mindre påverkan. Tillsammans med detaljplan för Södra Välsätter innebär dock planen större förändring av området.
Instabilitet i mark (de geologiska grundförhållandena)		X		<p>Området är belägen på ett grundlager av urberg med ytlager av morän. Brunnsdataarkivet visar att redan byggda bostäder är här ett jorddjup på 2 m, 2,5 m respektive 0m till avslut i berg.</p> <p>Mark i anslutning till området (i öster, jordart finsand) omfattas av aktsamhetsområde för skred.</p> <p>Hela området är karterat som område med förutsättning för kvicklera.</p> <p>Vid platsbesök noterades berg i dagen inom samtliga områden där ny bebyggelse föreslås.</p>
Risk för erosion			X	

Dnr: MN/2023:69

Skada eller förändring av någon värdefull geologisk formation			X	
Förorenad mark		X		Det finns inget som tyder på föroreningar i området.
Vatten				
Påverkar planen:	Påverkan			Kommentarer
	Stor	Liten	Berörs ej	
Nyttjande av vattenresurser			X	
Risk för översvämning			X	
Skyfall		X		Området sluttar åt väster och det bedöms inte ansamlas vatten i området vid skyfall. Genom området sträcker sig ett dike. Diket förläggs inom naturmark för att säkerställa dess fortsatta funktion.
Förändrade avrinning eller infiltrationsförhållanden		X		Planförslaget innebär en mindre ökning av hårdgjorda ytor. Då endast tre bostäder föreslås tillkomma i området bedöms förändringen som liten.
Förändrade sedimentationsförhållanden i vattendrag, sjöar eller havsområde			X	
Förändringar på grund- eller ytvattnet.			X	
Förändrat flöde eller riktning eller strömförhållanden i något vattendrag, sjö eller havsområde			X	
Att vattendom krävs			X	
Luft och klimat				
Påverkar planen:	Påverkan			Kommentarer
	Stor	Liten	Berörs ej	
Väsentliga luftutsläpp eller försämring av luftkvalitén		X		Detaljplanen innebär endast ett mindre tillskott av bostäder i ett öppet landskap.
Obehaglig lukt		X		Planen innebär inte att obehaglig lukt sprids i området. Dock kan intilliggande jordbruksmark innebära störning i form av lukt. Förhärskande vindriktning från sydväst vilket innebär att lukt och allergener mestadels blåser bort från området.
Förändringar i luftrörelser, luftfuktighet, temperatur eller klimat (regionalt eller lokalt)		X		
Skuggbildning		X		
Kulturmiljö				
Påverkar planen:	Påverkan			Kommentarer
	Stor	Liten	Berörs ej	
Kulturmiljöprogram			X	

Dnr: MN/2023:69

Negativt påverka område med fornlämningar eller annan kulturhistoriskt värdefull miljö			X	
Byggnadsminnen eller fornminnen			X	
Stads- och landskapsbild				
Påverkar planen:	Påverkan			Kommentarer
	Stor	Liten	Berörs ej	
En förändring av någon utsikt eller landskapsmässigt/stadsmässigt skönhetsvärde eller skapas någon för allmänheten obehaglig landskapsbild/stadsbild		X		Planområdet är beläget på en höjd i öppet landskap, väl synlig från Nedre Fryken samt från väg 710. Bebyggelsen påverkar landskapsbilden i området varav en anpassning till topografi och befintlig bebyggelse behöver göras i detaljplanens utformning.
Infrastruktur				
Påverkar planen:	Påverkan			Kommentarer
	Stor	Liten	Berörs ej	
Reservatsområde för väg, järnväg eller teknisk försörjning				<p>Detaljplanen berör tidigare planlagt område för gemensamhetsanläggning och infiltration. Infiltrationsanläggningen har inte genomförts enligt detaljplanens intentioner och avsatt yta för denna behövs inte längre. Gemensamhetsanläggning för väg har inte genomförts.</p> <p>Detaljplanens utformning anpassas efter befintlig vägdragning.</p>
Trafikstrukturen				Föreslagen gata över jordbruksmark föreslås anslutas till Lv 710.
Påverka trafiksäkerheten.				Detaljplanen innebär endast ett mindre tillskott av trafik på lokalgatan. Vid föreslagen anslutning till Lv 710 är siktförhållandena goda.
Ge upphov till betydande fordonstrafik.			X	
Alstring av avfall		X		
Övrig infrastruktur		X		
Behov av följdinvesteringar				

Del 3. Effekter på hälsa

Störningar

Påverkar planen:	Påverkan			Kommentarer
	Stor	Liten	Berörs ej	
Ökade utsläpp av hälsofarliga ämnen		X		
Ökning av nuvarande ljudnivå		X		

Dnr: MN/2023:69

Att människor exponeras för ljudnivåer över rekommenderade gränsvärden		X		
Vibrationer som kan störa människor		X		
Elektriska eller magnetiska fält		X		
Djurhållning med allergirisk		X		
Spridning av ämnen från samhällets produktion		X		
Nya ljussken som kan vara bländande		X		
Negativ inverkan från befintlig miljöstörande verksamhet i omgivningen	X			Jordbruk bedrivs i anslutning till planområdet. Djurhållning kan bedrivas på intilliggande jordbruksmark vilket kan skapa olägenheter för tillkommande boende. Förhärskande vindriktning från sydväst vilket innebär att lukt och allergener främst blåser bort från området.

Risk och säkerhet

Påverkas planen av:	Påverkan			Kommentarer
	Stor	Liten	Berörs ej	
Explosionsrisk			X	
Risk för utsläpp av särskilt miljö- och hälsofarliga ämnen		X		
Att vid händelse av allvarlig olycka eller andra omständigheter innebära att människor utsätts för hälsofar		X		
Att människor utsätts för hälsofar inklusive mental ohälsa		X		
Risk för att människor utsätts för joniserade strålning (radon)		X		I gällande detaljplan redovisas att norra delen av området består av lågriskområde för radon, södra delen består av normalriskområde (18 kB/m3).
Kan ett genomförande av planen ge upphov till förändrade risker i samband med transport av farligt gods			X	
Brandrisk och utrymning (ev. samråd med Räddningstjänsten)		X		Frågan beaktas vid bygglov

Social hållbarhet

Påverkas planen av:	Påverkan			Kommentarer
	Stor	Liten	Berörs ej	

Dnr: MN/2023:69

Jämställdhet		X		
Barnens perspektiv		X		Området inrymmer goda lekmiljöer för barn. En gång- och cykelkoppling till tätorten finns vilken ska stärkas ytterligare genom ett genomförande av FÖP Nedre Frykens intentioner.
Tillgänglighet för personer med funktionsvariation		X		
Sammanställning av planens påverkan på social hållbarhet		X		

Samlad bedömning av planens konsekvenser

Markanvändning	Planförslaget innebär en förändrad markanvändning inom delar av området samt ger planstöd till befintlig markanvändning. Planområdet berör riksintresse för rörligt friluftsliv men vilket inte bedöms påverkas i betydande utsträckning.
Övriga tillstånd för planens genomförande	Anläggande av avloppsanläggningar kräver tillstånd eller anmälan enligt miljöbalken.
Förebyggande och/eller kompensationsåtgärder	
Motstående intressen	

Sammanfattande kommentarer

De sakfrågor som bedöms kräva ~~särskild utredning~~ eller fördjupning inom ramen för planarbetet är:

- Landskapsbild
- Jordbruksmark
- VA

Undersökningen visar på att ingen strategisk miljöbedömning eller miljökonsekvensbeskrivning behöver upprättas för planområdet då planens konsekvenser inte bedöms innebära risk för betydande miljöpåverkan.

Kils kommun fattar därmed beslut om att en strategisk miljöbedömning inte krävs för aktuell detaljplan

Motiverat ställningstagande

Med utgångspunkt från ovanstående checklista gör kommunen den bedömningen att ett genomförande av detaljplan för Södra Frykenhyllan ej medför betydande miljöpåverkan enligt MB kap 6. En strategisk miljöbedömning med miljökonsekvensbeskrivning enligt MB kap 6 §9-19 bedöms därmed inte behöva göras.

2024-02-06

Rev. 2024-05-21

.....

Handläggare

Marielle Nilsson

Samhällsplanerare, SBK Värmland